



BILAN

Rencontre Professionnelle Régionale Missions Locales - Entreprises Adaptées

87
inscrits

84
présents

31
professionnels
de 25 Entre-
prises Adaptées

48
professionnels
de 15 des 26
Missions
Locales

5
institution-
nels



Mardi 6 juin 2023, de 9h00 à 16h30
Au Palais des congrès Guissan (11)

Soutenu
par



**PRÉFET
DE LA RÉGION
OCCITANIE**

*Liberté
Égalité
Fraternité*



Plan régional
d'insertion des
travailleurs
handicapés



SOMMAIRE



Contexte	4
Préparation du séminaire	5
Les éléments mis à disposition	6
Le lieu	7
La communication	8
L'ouverture	9
La plénière	10
Le cocktail déjeunatoire	11
Les ateliers	12
La restitution	13
La clôture	16

ANNEXES

Annexe 1 : Présentation ARML	17
Annexe 2 : Présentation UNEA	18
Annexe 3 : Présentation de la convention	19
Annexe 4 : Présentation Agefiph	20
Annexe 5 : Restitution des ateliers	21
Annexe 6 : Visuels Julien Revenu	23
Annexe 7 : Quizz	24
Annexe 8 : Les répertoires	25

Contexte

Le vendredi 13 mai 2022, l'Association Régionale des Missions Locales (ARML) d'Occitanie et l'Union Nationale des Entreprises Adaptées (UNEA) ont formalisé leur partenariat par la signature d'une Convention.

L'objectif de cette convention est de permettre aux professionnels des Missions Locales d'assurer le repérage, l'accompagnement et l'insertion professionnelle de jeunes en situation de handicap dans les Entreprises Adaptées.

Résultant de plusieurs constats partagés : le manque de connaissance des jeunes vis-à-vis des Entreprises Adaptées et de la diversité de leurs métiers et de leurs secteurs ; la courbe plutôt vieillissante des âges des salariés de ces mêmes EA et un accès à l'emploi plus difficile pour les jeunes en situation de handicap ; il est apparu important pour l'ARML Occitanie et l'UNEA d'associer leurs missions et d'impulser une dynamique territoriale sur l'Occitanie.

Ainsi, courant 2021, des temps d'échange et d'interventions croisées auprès de leur réseau respectif ont permis au niveau régional de poser les bases d'une collaboration.

En parallèle, sur le terrain, certaines Missions Locales étaient déjà en lien avec les Entreprises Adaptées de leur périmètre d'intervention.

En 2022, la rédaction de cette Convention partenariale a permis d'engager ou de renforcer des pistes d'actions, qui reposent pour l'essentiel en :

Pour les professionnels :

- Permettre une meilleure interconnaissance entre les équipes des Missions Locales et des Entreprises Adaptées
- Favoriser des visites d'EA et des échanges avec les équipes des Missions Locales et l'organisation de rencontres territoriales
- Informer les Missions Locales sur les critères et procédures de recrutement en Entreprise Adaptées et leur rendre accessible les procédures RQTH liées aux EA

Pour les jeunes :

- Permettre aux jeunes, en situation de handicap ou non, suivis en Mission Locale d'effectuer leur Période de Mise en Situation en Milieu Professionnel (PMSMP) au sein d'une EA
- Accompagner les jeunes pour favoriser l'accès au premier emploi en EA, notamment via les CDD tremplin et/ou contrats en alternance.
- Travailler sur des outils de communication favorisant la connaissance des jeunes suivis en mission locale

En 2023, toujours dans le cadre de cette convention, et en bénéficiant du support financier du PRITH et du PIA (Plan d'Investissement dans l'Avenir), l'Association Régionale des Missions Locales (ARML) d'Occitanie et l'UNEA ont souhaité organiser conjointement une journée d'échange entre les équipes des Missions Locales et des Entreprises Adaptées pour favoriser l'interconnaissance, enrichir et adapter l'accompagnement des jeunes en situation de handicap.

Un évènement pour mieux se connaître et mieux articuler la collaboration de ces 2 réseaux a eu lieu le mardi 6 juin 2023 au Palais des congrès à Gruissan dans l'Aude..

••• Préparation du séminaire •••

L'ARML et l'UNEA se sont dotées d'une équipe projet pour préparer ce séminaire, qui était composée des Entreprises Adaptées DSI et YMCA ainsi que des Missions Locales du Grand Narbonne, de Montpellier Méditerranée Métropole, et de Tarn et Garonne. Au total, 10 personnes ont participé à cette équipe, dont l'ARML et l'UNEA.

4 réunions ont été organisées en visio : 21 avril, 11 mai, 22 mai et 31 mai.

Ces réunions ont permis de préparer la plénière mais également l'organisation, le contenu, et la logistique des ateliers.

En parallèle, des points plus réguliers ont été réalisés entre les chargées de mission de l'ARML et de l'UNEA, co-porteuses du projet pour garantir une mise en œuvre la plus fluide possible.

Des temps de préparation ont été proposés aux intervenants de la plénière, Valérie Besanger (AGE-FIPH), Franck Lopez (DREETS Occitanie) ainsi que l'illustrateur graphique Julien Revenu.

Le Save the date a été envoyé le 14 avril 2023.

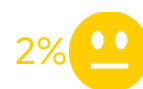
Il a été transmis à toutes les Entreprises Adaptées d'Occitanie, soit 86 entreprises (102 établissements au total) et aux référent.e.s emploi / alternance, référent.e.s jeunes en situation de handicap et Directions des 26 Missions Locales d'Occitanie.

L'invitation officielle via l'outil de billetterie « Billet Web » a été envoyée quant à elle le 28 avril et 2 relances ont été faites en mai. Les participants devaient s'inscrire via ce formulaire et imprimer leur billet d'entrée. Il était demandé aux Entreprises Adaptées de préciser, le cas échéant, leur projet d'embauche. En outre, l'UNEA avait communiqué sur la date du séminaire lors de la Journée Régionale de l'UNEA le 4 avril ; l'ARML avait communiqué lors d'un Comité de Direction avec les Missions Locales le 6 avril.

L'organisation générale de la journée



- Sont
- Satisfaits
 - Très satisfaits



« La journée était une réussite en terme de rapprochement des deux entités. Un très bon point de départ dans un travail conjoint plus approfondi. »

Professionnel Mission Locale

« Belle journée d'échange et impulsion ! »

Professionnel Entreprise Adaptée

« Un temps de partage et de connaissance très intéressant, à renouveler pour voir l'effet sur l'évolution des pratiques »

Professionnel Mission Locale

« Bonne dynamique tout au long de la journée »

Professionnel Mission Locale

« Je vais rencontrer une personne d'une ML suite à cette journée. »

Professionnel Entreprise Adaptée

« La rencontre mission locale et Ea a été très intéressante et portera ses fruits dans l'avenir, c'est certain ! »

Professionnel Entreprise Adaptée

••• Les éléments mis à disposition •••

94% Sont
 • Satisfaits
 • Très satisfaits

Les éléments mis à ma disposition

73% 😄 21% 😊 6% 😐 0% 😞



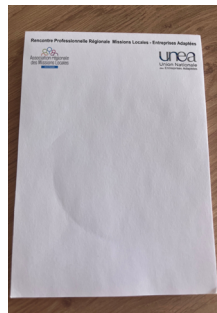
Des documents de supports ont été distribués aux participants du séminaire. L'ARML et l'UNEA ont souhaité privilégier autant que possible des prestations portées par des Entreprises Adaptées, des ESAT ou des Entreprises d'Insertion.

- imprimerie
- réalisation du tote bag
- traiteur

Pour l'imprimerie et le tote bag, c'est l'entreprise DSI qui a répondu favorablement à l'ensemble de la demande.

Une **pochette cartonnée** a été conçue pour l'occasion. 120 exemplaires ont été imprimés. Cette pochette contenait les documents suivants :

- Le **programme** complet
- Le **plan général**
- Le **répertoire**



Chaque participant a reçu un **tote bag** floqué, avec dedans, la pochette cartonnée complète, un **bloc-note** et un le flyer sur les Dispositifs Emploi 2023 de la DREETS Occitane.

« Pas ecocitoyen les sacs et blocs notes. La pochette suffisait »

Professionnel Mission Locale

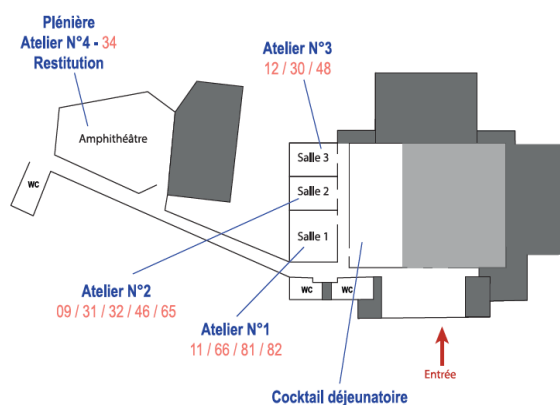
Le lieu

Le séminaire s'est déroulé au Palais des Congrès de Gruissan dans l'Aude.

→ <https://www.gruissan-mediterranee.com/equipement-loisir-gruissan/palais-des-congres/>

Ont été loués pour cette occasion :

- un hall d'accueil, pour le café d'accueil et le cocktail déjeunatoire
- un amphithéâtre, pour la plénière du matin, un des ateliers et la restitution / clôture
- 3 salles pour réaliser les 3 autres ateliers.



Le lieu

98%

Sont

- Satisfaits
- Très satisfaits



69%



29%



2%



0%



« Lieu très adapté et cadre sympa »

Professionnel Mission Locale

« Endroit très plaisant malheureusement un peu loin et donc pour l'organisation personnelle pas possible d'être restée jusqu'à la fin »

Professionnel Mission Locale

La communication

Une communication a été assurée sur les réseaux sociaux de l'ARML Occitanie et de l'UNEA tout au long de la journée du séminaire et durant les jours qui ont suivi.

Les posts ont été travaillés par l'UNEA et l'ARML, ont été postés sur les réseaux sociaux de l'ARML et relayés par l'UNEA. Un vrai travail d'équipe !

3 réseaux ont été choisis pour cet événement :

- Facebook pour la cible famille/jeune
- Instagram pour la cible partenaires (organismes de formation)
- LinkedIn pour atteindre la cible partenaires, entreprises, financeurs

En termes de chiffres :

- 9 posts sur LinkedIn
- 5 posts sur Insta
- 1 post sur Facebook + 3 stories

Toutes les personnes intervenantes ont été tagguées



Immersion en entreprise



Les Entreprises Adaptées accueillent des jeunes en immersion

Avant de débiter un contrat ou pour valider un projet, le jeune peut effectuer une immersion au sein d'une Entreprise Adaptée.

Missions Locales x Entreprises Adaptées
Un partenariat de proximité



Sessions de recrutement



Les Entreprises Adaptées peuvent s'appuyer sur les Missions Locales pour recruter

Ces sessions de recrutement ont pour objectif de **faciliter l'embauche pour le jeune et l'entreprise.**

Les entreprises bénéficient d'un accompagnement personnalisé.

+ de 80
recrutements à prévoir

Missions Locales x Entreprises Adaptées
Un partenariat de proximité



L'ouverture

Le séminaire a été introduit par :

Juliette Linget, Directrice de l'Association Régionale des Missions Locales d'Occitanie

Sébastien Nowitzki, Délégué régional de l'Union Nationale des Entreprises Adaptées, Directeur des EA Manufacture d'Oc et Ateliers du Rouergue, et administrateur de l'UNEA

Christian Lapalu, Président de la Mission Locale du Grand Narbonne, Vice-président à la Communauté de Commune du Grand Narbonne, Conseiller départemental et Maire de Ventenac Minervois

Philippe Robert, Administrateur de l'Union Nationale des Missions Locales, en charge des questions liées au handicap

Globalement, les discours des personnalités ont mis en avant l'intérêt réciproque, des jeunes suivis par les Missions Locales, des Missions Locales et des Entreprises Adaptées de favoriser l'interconnaissance et d'instaurer des liens sur la durée.



La plénière

Après une présentation croisée du Réseau des Missions Locales en Occitanie et du Réseau des Entreprises Adaptées, des éléments importants de la convention qui lie les 2 réseaux depuis 1 an, nous avons diffusé 2 vidéos témoignages réalisées dans le cadre de la campagne de communication, ont été diffusées :

[Missions Locales et Entreprises Adaptées - YouTube](#) ;

[Ton handicap n'est pas un frein, toi aussi, trouve ta place ! - YouTube](#)

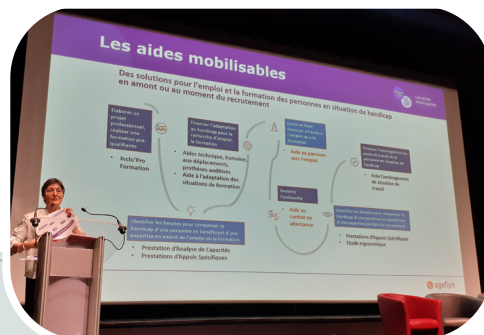
Les vidéos ont pu être réalisées grâce aux témoignages de l'EA STAMP, de la Mission Locale de Tarn et Garonne et de Damien, jeune homme embauché par la STAMP et suivi par cette même Mission Locale. L'objectif de ces vidéos est d'expliquer aux jeunes suivis par les Missions Locales ce qu'est une Entreprise Adaptée, et de démontrer par l'exemple qu'il y a des possibilités d'emploi pour les jeunes au sein des EA.

Ensuite, nous avons pu entendre des témoignages d'actions déjà réalisées sur les territoires.

Laetitia De Wever, Responsable de secteur – Service Emploi / Entreprise, Mission Locale Tarn et Garonne, Marie-Anne Boulenc, Responsable de secteur, Mission Locale de l'Aveyron, Dominique Roques, Directeur d'Exploitation, La Biscuiterie des Cazes, Sandrine Calvet, Chargée de recrutement, DSI, Cédric Hanquiez, Directeur, DSI TT, Myriam Chentouf, Chargée de recrutement, YMCA Services Occitanie, Stéphanie Ortiz, Directrice, Les Ateliers Roussillonnais de Restauration et Amandine Lafuente, Conseillère en insertion socio-professionnelle et référente Jeunes en Situation de Handicap, Mission Locale du Grand Narbonne. Cette dernière a lu le témoignage d'une jeune femme accompagnée par la Mission Locale, qui a pu accéder à une formation en lien avec son projet professionnel, dans la bijouterie.

Ces intervenants ont expliqué à la salle les actions déjà réalisées (visites d'EA, jobdating, PMSMP, informations collectives, recrutements, présentation du dispositif CDD Tremplin...), mais aussi les besoins rencontrés par les jeunes et la nécessité pour les 2 réseaux de réfléchir à une organisation et une communication plus précises.

La plénière



« Bravo Sylvanie qui est une vraie et fantastique animatrice »

Professionnel Mission Locale

« Plénière, très intéressante. Super animation, très fluide et dynamique. »

Professionnel Mission Locale

••• Le cocktail déjeunatoire •••

Le café d'accueil ainsi que le cocktail déjeunatoire ont été préparés par le traiteur « Côte et Plage » situé à Gruissan.

Pour le cocktail déjeunatoire, il a proposé de nombreux mets tels que des canapés, des verrines, des fraîcheurs et des animations culinaires mises en place spécialement pour la journée.



Cocktail déjeunatoire

Les canapés

- Foie gras maison chutney de figue
- Jambon serrano
- Brie et noisettes torrifiés
- Cuacamole pignon de pin
- Saumon fumé aneth

Les fraîcheurs

- Pomme granny magret fumé
- Tomates mozzarella et basilic
- Poulet thai
- Végétarienne (base houmous et légumes frais)
- Saumon gravelax

Les verrines

- Gaspacho de tomates
- Patate douce coco
- Concombre et chèvre frais
- Tartare de crevettes et tapenade d'olives noir
- Carotte cappuccino cumin

Les animations culinaires

- Brochettes de gambas au sésame
- Pastillas de joue de bœuf de 7 heures
- Huitre de Leucate maison boniface
- Wok de Légumes pour végétarien

Les desserts

- Choux praline
- Brownie
- Financier
- Carpaccio d'ananas
- Smoothie fraises
- Tartelettes framboise
- Crumble pommes



Le cocktail déjeunatoire

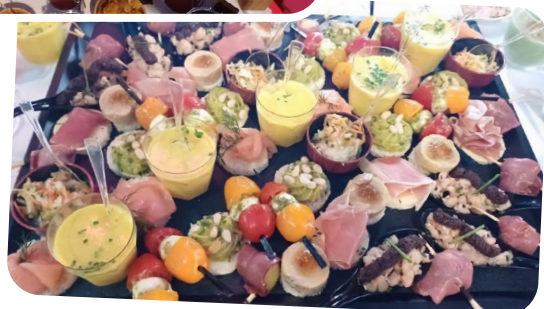


« Très bon buffet et des échanges intéressants »

Professionnel Mission Locale

« Mention spéciale au buffet qui était fameux ! »

Professionnel Mission Locale





Les ateliers



Après le cocktail déjeunatoire, 4 ateliers d'échange territoriaux autour des trois étapes clés des parcours des jeunes ont été organisés pour mettre en perspective des plans d'actions :

- Comment assurer la mise en relation et améliorer l'interconnaissance EA / Mission Locale et EA / jeunes pour favoriser l'accès des jeunes à l'entreprise ?
- Au démarrage et pendant le contrat : comment prévenir les ruptures de contrats et sécuriser les parcours ?
- Avant la fin du contrat, comment créer des passerelles pour la suite du parcours des jeunes et capitaliser leur expérience professionnelle ?

Les ateliers ont été organisés en divisant la région Occitanie en 4 zones, l'objectif étant de permettre aux professionnels des Missions Locales et des Entreprises Adaptées œuvrant sur les mêmes territoires de pouvoir échanger, se rencontrer, et décider ensemble des actions à mettre en œuvre sur chaque territoire.

Compte tenu des inscrits, les 4 ateliers ont réuni les professionnels des départements suivants :

- Atelier n°1 : départements 11, 66, 81 et 82
- Atelier n°2 : départements 09, 31, 32, 46, 65
- Atelier n°3 : départements 12, 30 et 48
- Atelier n°4 : département 34

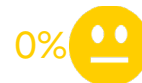
Chaque atelier a été accompagné par un binôme animateur/restituteur constitué chaque fois que cela était possible par un professionnel des Missions Locales et un professionnel des EA.



Sont

- Satisfaits
- Très satisfaits

Le déroulement des ateliers



« Des perspectives de travail commun »

Professionnel Mission Locale

« Je regrette certainement que les échanges en ateliers n'aient pas pu être plus longs afin de pouvoir échanger avec toutes les EA de mon territoire. »

Professionnel Mission Locale

« Les ateliers très accès terrain et en plus regroupés par région donc facilitant ensuite pour garder le contact »

Professionnel Mission Locale



La restitution

Une restitution des 4 ateliers a été assurée par les restitutrices de chaque groupe, représentant les structures suivantes :

- Mission Locale de Tarn et Garonne
- Mission Locale du Grand Narbonne
- Entreprise Adaptée STS
- Entreprise Adaptée L'Etang de l'Or

La restitution visait à rendre compte des déroulés des ateliers et des 3 temps clés des parcours des jeunes qu'ils ont permis de traiter : en amont du contrat, pendant et à l'issue de celui-ci.

La restitution visait également à mettre en avant les perspectives d'actions évoquées par les participants.

	Comment assurer la mise en relation et améliorer l'inter-connaissance EA / Mission Locale et EA / jeunes pour favoriser l'accès des jeunes à l'emploi ?	Au démarrage et en cours du contrat : comment prévenir les ruptures de contrats et sécuriser les parcours ?	Avant la fin du contrat, comment créer des passerelles et capitaliser l'expérience professionnelle dans la suite des parcours des jeunes ?
Les bonnes pratiques actuelles	<p>La situation varie selon les départements : d'un extrême (aucun lien existant) à un autre (partenariat existant et actif)</p> <p>Actions de recrutement : Recrutement sur site</p> <p>Actions d'interconnaissance pour les équipes et pour les jeunes :</p> <ul style="list-style-type: none"> • Visites • Journées • Informations collectives auprès des jeunes • Echanger, présenter les EA • Rencontres (régionales et territoriales) entre EA/ML <p>Immersion en entreprises :</p> <ul style="list-style-type: none"> • PMSMP • Ateliers découvertes des métiers • AFPR <p>Avoir des interlocuteurs dédiés Référénts ML par EA et référents EA en ML</p> <p>Communication Diffuser sur les réseaux sociaux</p>	<p>Bonnes relations entre ML et EA</p> <p>Suivi et bilan régulier :</p> <ul style="list-style-type: none"> • Rencontres, suivi tripartite régulier entre EA et salariés à 3 mois du contrat • Entretiens professionnels réguliers • Visite du poste au début du contrat • Diagnostic compétence de la personne • Traitement en amont des freins • Problématique globale du jeune <p>Environnement bienveillant et adapté :</p> <ul style="list-style-type: none"> • Livret d'accueil • Formation intégration • Proximité Managériale • Désigner une personne ressource de l'EA • Mentorat pour certaines entreprises <p>Mobilisation des outils :</p> <ul style="list-style-type: none"> • PAS généralisées sur les territoires • PEC • PMSMP 	<p>Assurer un suivi tripartite :</p> <ul style="list-style-type: none"> • Entretiens tripartites • Suivi régulier employeur/jeune/conseiller • Evaluer, valoriser le parcours du jeune et les compétences acquises • Capitaliser l'expérience • Travailler sur ce qu'il manque encore (posture et formation) • Aide au CV • Lettre de recommandation <p>Recueillir les ressentis du jeune et faire un bilan du contrat</p>

	Comment assurer la mise en relation et améliorer l'inter-connaissance EA / Mission Locale et EA / jeunes pour favoriser l'accès des jeunes à l'emploi ?	Au démarrage et en cours du contrat : comment prévenir les ruptures de contrats et sécuriser les parcours ?	Avant la fin du contrat, comment créer des passerelles et capitaliser l'expérience professionnelle dans la suite des parcours des jeunes ?
Les freins que l'on rencontre	<p>Manque de poste ou de diversité</p> <p>Méconnaissance de la Plateforme ITOU (Plateforme de l'Inclusion) Problèmes d'accès aux codes prescripteurs</p> <p>Changement d'interlocuteurs</p> <ul style="list-style-type: none"> • Méconnaissance des partenaires • Turn over ou changement de mission • Manque de temps pour les CIP <p>Présence et caractéristique du public :</p> <ul style="list-style-type: none"> • Public TH moins important dans certaines missions locales, donc pas une priorité • Difficulté à mobiliser le public • Inexistence de certaines EA sur les territoires • Préjugés envers les EA • Moins bonne connaissance des jeunes par les EA <p>Déni / l'acceptation de la RQTH Découverte de leur propre handicap dû à leur âge</p> <p>Problématique de mobilité</p>	<p>Problématiques de santé : Médecine du travail absente ou RDV tardif => l'EA ne connaît pas les restrictions et n'a pas les recommandations du médecin assez tôt</p> <p>Organisation interne, changement d'interlocuteurs : Turn-over dans les EA</p> <p>Problématiques de mobilité</p> <p>Caractéristiques du public :</p> <ul style="list-style-type: none"> • « Instabilité » du public • Difficile projection des jeunes • Inadéquation entre les attentes et la réalité • Peur de l'engagement • Personnes en rupture • Lien à assurer entre jeune et conseillers : médiation si nécessaire • Démarrage progressif du contrat <p>Méconnaissance des besoins et des contraintes</p>	<p>Projet professionnel et situation globale du jeune :</p> <ul style="list-style-type: none"> • Changement du projet pro • Changement d'idée • Handicap pas adapté au projet pro • Lassitude du jeune • Les impondérables de la vie • Ne correspond pas aux attentes • Situation sociale difficile <p>Lors des CDD tremplin, manque de préparation à la suite du parcours du jeune</p> <p>Changement d'interlocuteurs</p>
Les axes d'amélioration	<p>Support de communication</p> <ul style="list-style-type: none"> • Informer sur la Plateforme de l'Inclusion • Promouvoir Plateforme de l'Inclusion auprès des EA • Créer un annuaire de contacts • Avoir des témoignages • Connaissance de l'entreprise par la Mission locale <p>Identifier des interlocuteurs</p> <ul style="list-style-type: none"> • Maintenir le lien avec des points réguliers • Travailler avec les Missions Locales proches <p>Créer une relation de confiance avec les jeunes</p> <ul style="list-style-type: none"> • Aider le jeune à donner du sens à son parcours et à le représenter • Sécuriser la demande du jeune en amont <p>Proposer une sensibilisation du handicap.</p>	<p>Favoriser la relation EA / ML / jeune</p> <ul style="list-style-type: none"> • Avoir un référent unique • Alerter pour prévenir rupture (par EA ou ML) • Echange entre conseillers et EA au fur et à mesure de la construction du parcours • Mieux se connaître • Sécuriser l'entrée en emploi (Mentorat ou autre) • Communication • Planning précis <p>Formation des tuteurs</p> <ul style="list-style-type: none"> • Tutorat avec formation tuteur • Désigner tuteur entreprise <p>Process de recrutement</p> <p>Mieux utiliser les outils de l'AGEFIPH + d'info des EA sur les PAS et aides Agefiph</p> <p>Faire une fiche de contraintes liées au handicap sur le poste de travail et sur la vie en entreprise</p>	<p>Développer les EA sur les territoires</p> <p>Favoriser le CDD tremplin</p> <p>Favoriser la suite du parcours</p> <ul style="list-style-type: none"> • PMSMP intra contrat travail • Mises à disposition dans d'autres entreprises • Parcours d'intégration • Suivi social après embauche • Faire un bilan • Accompagner à la VAE ou titre professionnel • Délai plus court pour la prise en charge <p>Interconnaissance</p> <ul style="list-style-type: none"> • Mieux connaître les acteurs en amont • Réunions institutionnelles (rencontrer les acteurs du secteur) <p>Se professionnaliser</p>

Les plans d'action pour le 2e semestre 2023

<p>Comment assurer la mise en relation et améliorer l'inter-connaissance EA / Mission Locale et EA / jeunes pour favoriser l'accès des jeunes à l'emploi ?</p>	<p>Au démarrage et en cours du contrat : comment prévenir les ruptures de contrats et sécuriser les parcours ?</p>	<p>Avant la fin du contrat, comment créer des passerelles et capitaliser l'expérience professionnelle dans la suite des parcours des jeunes ?</p>
<ul style="list-style-type: none"> • Créer du lien et l'animer • Sensibilisation/formation/professionnalisation au handicap et au cadre des EA • Certaines ML font des petits déj ouverts aux partenaires, il faudrait aussi les ouvrir aux EA • Visites des EA • Vidéos pour les RS • Information collective et découvertes métiers • Construction d'un parcours type : <ol style="list-style-type: none"> 1/présentation des métiers de l'EA à tous les conseillers ML 2/recenser les besoins de l'EA régulièrement 3/préparation des jeunes 4/jobdating 5/échange régulier EA/ML 	<ul style="list-style-type: none"> • Suivi régulier avec l' EA, le jeune et ML • Bilan après embauche • Sécuriser l'entrée en emploi (Mentorat ou autre) • Créer un partenariat de confiance pour mettre en place des outils, calendrier et objectifs mesurés et mesurables ; binôme EA/ML • Mobilisation Médecine du travail 	<ul style="list-style-type: none"> • Faire une fiche de compétences, notamment sur les soft skills (savoir être) • Que le jeune reparte avec un bilan de valorisation de compétences et identifier les freins. • Réunions institutionnelles (rencontrer les acteurs du secteur)

En parallèle, pour faciliter les présentations, les rendre plus dynamiques et ancrer le message synthétiquement et visuellement, une restitution graphique a été proposée par Julien Revenu.

Julien REVENU
Illustrateur



Voir Annexe 6



Sont
• Satisfaits
• Très satisfaits

La restitution



« Très bonne idée d'avoir intégré un illustrateur pour la restitution des ateliers »

Professionnel Mission Locale

« La restitution via le dessinateur : super idée et très ludique !!!! »

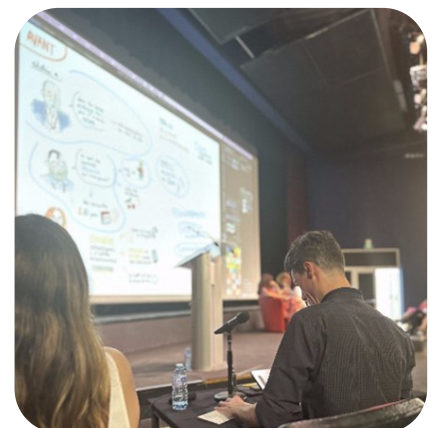
Professionnel Mission Locale

« Très belle journée, belle animation et une restitution innovante »

Professionnel Mission Locale



Fresque des ateliers



Julien Revenu, facilitateur graphique



La clôture



Un temps intermédiaire entre la fin des ateliers et leur restitution a été proposé à travers un quizz via l'outil Ahaslides.

8 questions ont été posées aux participants, qui portaient en partie sur le réseau des EA et en partie sur celui des Missions Locales.

Il visait à vérifier quelques connaissances générales des participants sur chacun de ces réseaux et aussi de terminer la journée par un temps ludique et léger.

Il s'est terminé par un nuage de mot autour de l'évaluation de la rencontre.



« Super outils d'animation et d'évaluation »

Professionnel Mission Locale

« Le petit quizz très sympa et original »

Professionnel Mission Locale

« Quizz : très bonne idée. »

Professionnel Mission Locale

Le discours de clôture a été assuré par :

- **Sylvanie Jaubert**, Responsable du pôle Mesures Jeunes, Association Régionale des Missions Locales d'Occitanie et
- **Sébastien Nowitzki**, Délégué régional, Union Nationale des Entreprises Adaptées et administrateur

Un des éléments constatés durant cette journée est une forte disparité de relation entre EA et Missions locale sur les territoires. Sur certains territoires, les collaborations sont déjà bien installées ; sur d'autres, tout est à construire.

A noter que plus de 3000 jeunes ayant la RQTH ont été accueillis par les Missions Locales d'Occitanie en 2022.

Les EA présentes ont signalé un besoin de recruter une centaine de personnes actuellement sur des profils variés tels que : logistique, informatique, administratif, bureautique, commercial, production...

Un partenariat plus intense entre EA et Missions locales doit permettre à certains de ces jeunes de trouver des possibilités d'immersions en entreprise, des solutions d'emploi, de montée en compétences et/ou de transition vers un autre employeur. L'EA pourrait devenir ainsi le 1er employeur, et non plus seulement le dernier employeur pour la plupart des salariés TH accueillis jusqu'à présent.

Un premier point d'étape pourra être réalisé lors de la prochaine Journée Régionale de l'UNEA prévue à l'automne 2023. Il serait peut-être également intéressant d'envisager une rencontre similaire en 2024 soit au niveau régional, soit au niveau territorial (plusieurs participants ont témoigné à l'ARML Occitanie et à l'UNEA un intérêt marqué pour organiser des rencontres territoriales).



Annexe 1 : Présentation ARML



Les Missions Locales d'Occitanie

①

②

L'Association Régionale



- 19 personnes
- en bi-site (Toulouse et Montpellier)
- **Représente et anime** le réseau sur des thématiques diverses
- **Porte et pilote** des projets régionaux
- **Assure** la formation des personnels
- **Appuie** des partenariats régionaux
- **Accompagne** la mise en œuvre des politiques publiques de jeunesse au sein du réseau

③

④

Un réseau associatif structuré



26 Missions Locales réparties sur les 13 départements
 • 800 points d'accueil
 • + de 1500 professionnels

Structuration du réseau régionale et nationale :
 • 14 ARML - associations régionales
 • 1 UNML - association nationale

Mission de Service Public de l'Emploi (SPE)

Un cadre d'intervention commun aux Missions Locales



- **Accompagner les jeunes, de 16 à 25 ans révolus, non scolarisés, dans leur parcours socio-professionnel :**
 - Un accompagnement individuel et des temps en collectif
 - Des équipes pluridisciplinaires
- **Mobiliser les dispositifs d'Etat et régionaux. Dispositifs locaux en fonction des territoires.**
- **Au cœur de leur territoire, tisser des partenariats avec les acteurs économiques (OPCO, Branches, Chambres Consulaires, CFA, collectivités publiques...), l'appui et le conseil aux entreprises.**

Une offre de service pour tous les publics



Un accompagnement global pour l'insertion professionnelle et sociale des jeunes dans tous les aspects de leur projet de vie :

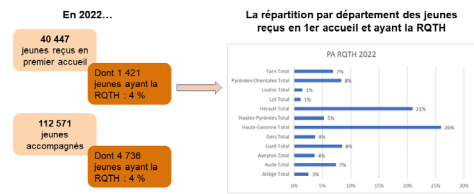
- L'emploi
- L'alternance
- La formation
- La création d'entreprise
- L'orientation
- La mobilité
- La mobilité internationale
- Le logement
- La santé
- L'engagement
- L'accès à la culture et aux loisirs

• **un maillage partenarial associatif fort.**

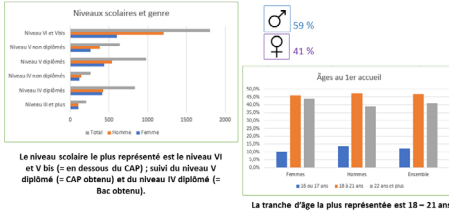
⑤

⑥

L'accueil des jeunes en quelques chiffres



Le profil des jeunes TH accompagnés



⑦

⑧

Spécificité de l'accompagnement des jeunes en situation de handicap



- Des liens partenariaux & territoriaux étroits et des orientations diverses vers les « acteurs » du handicap
- Un « référent » = jeunes en situation de handicap » par Mission Locale
- Accompagnement à la reconnaissance du handicap, à l'obtention de la RQTH et à l'accès à l'emploi...
- Des promotions Contrat Engagement Jeunes (CEJ) dédiées ou des actions collectives spécifiques

Des outils dans le parcours			
Santé - Social	Emploi	Formation	Citoyenneté
<ul style="list-style-type: none"> • Tests psychométriques • Prescription des Prestations d'Appuis Spécifiques (PAS) • Appui à des demandes d'actions thérapeutiques • Soutien du PAEJ (Point d'Accueil et d'Écoute des Jeunes) • Conseil de logement 	<ul style="list-style-type: none"> • PMSMP et MSP • Orientation vers ECAT • Orientation vers Entreprises Adaptées • Planification • Adaptation au poste • Travail de la mobilité • Prescription des Prestations d'Appuis Spécifiques (PAS) • Dispositif d'Emploi accompagné 	<ul style="list-style-type: none"> • Sensibilisation des organismes de formation (OF) • Formations adaptées • Prescription d'HandWork 	<ul style="list-style-type: none"> • Service citoyen • Développement du lien social

Participation aux instances régionales (PDI, TR, RHP)*

PRITH - Plan Régional Insertion des Travailleurs Handicapés RIF - Ressource Handicap Formation

L'accès à l'emploi et à l'alternance



- Du coaching individuel pour se préparer aux entretiens,
 - Des rencontres employeurs pour découvrir les métiers et les secteurs,
 - Des visites d'entreprises,
 - Des ateliers de recherche d'emploi,
 - Des missions en relation sur les offres,
 - Des journées ou forums de recrutements, job dating
 - Une accompagnement personnalisé avec des partenariats innovants pour des entreprises,
 - Des immersions en entreprise (PMSMP).
- 37 861 jeunes entrés en emploi
- 8 461 jeunes entrés en alternance
- 14 555 jeunes entrés en formation
- 11 354 jeunes ont réalisé une PMSMP

⑨

⑩

L'appui et le conseil aux entreprises



- Une aide personnalisée pour les recrutements
 - Un accompagnement des jeunes dans l'emploi
 - La mise en valeur des entreprises et des métiers
 - Un réseau dense de conseillers proches de chaque entreprise
 - Une consultation du jeune, de son profil, de son parcours et de sa situation
 - Des conseils sur la mobilisation des aides, des dispositifs de formation.
- 19 214 Entreprises partenaires du réseau des ML (dont 8740 entreprises partenaires)
- + de 200 économistes au niveau régional
- 57 % de collaborations avec les entreprises concernent des recrutements
- Les 3 secteurs d'activités les « représentés » : le commerce, la restauration / l'hébergement, la construction.
- Le TOP des 4 métiers proposés :
- 1) Management et préparation de commandes
 - 2) Mise en rayon libre-service
 - 3) Nettoyage de locaux
 - 4) Personnel polyvalent en restauration
- 16 825 offres d'emploi collectées par les ML

L'offre de service "sociale"



- Les aides financières**
- Dans le cadre du parcours d'insertion du jeune, le conseiller peut mobiliser certaines aides financières comme le FA* ou l'allocation "PACSEA"
- *FAI - Fond d'aide aux jeunes
 *PACSEA - Parcours Contributif vers l'Emploi et l'Autonomie
- Le logement**
- Information et conseils sur les aides, les dispositifs, le droit au logement
 - Mise en relation vers l'hébergement d'urgence, d'insertion, ou vers des dispositifs locaux / partenariaux
- La santé**
- Accès aux droits et -aux permanences de la CPAM
 - Point accueil écoute jeunes - PAEJ
 - Ateliers nutrition
 - Orientations vers les partenaires de proximité (Médicins du Monde, centre de vaccinations...)
- La mobilité**
- Information et conseils sur les aides mobilisables sur un territoire
 - Mobilité à l'international: Partenariats Erasmus, stages à l'étranger...

⑪

⑫

Focus sur le CEJ



Ce dispositif permet aux jeunes de - de 26 ans de bénéficier d'un **parcours entièrement personnalisé** qui peut durer de **6 à 12 mois**, pour les aider à définir leur **projet professionnel et à trouver un emploi**.

- Quand le jeune signe un contrat, il peut bénéficier :
- Un accompagnement personnalisé
 - Un programme Intensif de 15 à 20 heures par semaine
 - Une allocation pouvant aller jusqu'à 528 € par mois

- Il s'adresse à des jeunes qui :
- Ont entre 16 et 25 ans (moins de 30 ans pour les jeunes en situation de handicap)
 - Sont sans emploi durable, ni formation
 - N'ont pas de projet professionnel défini
 - Peuvent faire face à des difficultés matérielles et financières
 - Sont prêts à s'engager à suivre le programme

Annexe 2 : Présentation UNEA

ENTREPRISES ADAPTEES EN OCCITANIE

6 juin 2023

unea Union Nationale des Entreprises Adaptées

LES ENTREPRISES ADAPTEES
Une solution pour les salariés en situation de handicap

QUELLES MISSIONS ?

- offrir un emploi
- favoriser la mise en œuvre du projet professionnel
- valoriser et développer les compétences en vue d'une évolution interne ou vers d'autres employeurs

QUELS CONTRATS ?

contrat d'apprentissage
CDI
même droits et statut que les salariés de droit commun
CDD
contrat de professionnalisation

LA RÉFORME 2019, QUELS APPORTS ?

- accroître l'optique inclusive du modèle
- renforcer les Entreprises Adaptées
- autonomie et responsabilité des collaborateurs dans leur parcours professionnel

QUELLES CONDITIONS ?

- être titulaire d'une RQTH (Reconnaissance de la Qualité de Travailleur Handicapé)
- faire appel à Pôle emploi, CAP emploi, les missions locales ou entrer directement en contact avec l'EA en répondant à certains critères

①

②

③

④

L'UNEA
1^{er} RÉSEAU D'ENTREPRISES ADAPTEES

CRÉÉE EN 1987, L'UNEA EST UNE ASSOCIATION PROFESSIONNELLE NATIONALE QUI FÉDÈRE LES ENTREPRISES ADAPTEES.

unea Union Nationale des Entreprises Adaptées

- REPRÉSENTER LES ENTREPRISES ADAPTEES AUPRES DES POUVOIRS PUBLICS
- SOUTENIR LA CRÉATION, LE DÉVELOPPEMENT ET LE FAIT DE L'EMPLOI DES TRAVAILLEURS HANDICAPÉS
- PARTICIPER À LA PROFESSIONNALISATION DES EMPLOYÉS ACTIFS DE L'ENTREPRISE ADAPTEE
- VALORISER LE SAVOIR-FAIRE ET LE PROFESSIONNALISME DES ENTREPRISES ADAPTEES
- ÊTRE GARANT DES VALEURS DES ENTREPRISES ADAPTEES

MISSIONS ET VOCATION
DES ENTREPRISES ADAPTEES

VOCATION

L'ENTREPRISE ADAPTEE SOUS-TIENT L'INSERTION OU LA CONSOLIDATION D'UN PROJET PROFESSIONNEL DU SALARIE HANDICAPÉ ET D'ACCOMPAGNER À LA RÉALISATION DE CE PROJET DANS L'ENTREPRISE ADAPTEE ELLI-MÊME OU EN DEHORS AVEC LES AUTRES EMPLOYÉS

MIS-SION

À L'ENTREPRISE ADAPTEE PERMET À SES SALARIES D'EXERCER UNE ACTIVITE PROFESSIONNELLE DANS UN ENVIRONNEMENT ADAPTE À LEURS POSSIBILITÉS AFIN QU'ILS OBTIENNENT OU CONSERVENT UN EMPLOI.

MIS-SION

À L'ENTREPRISE ADAPTEE MET EN ŒUVRE POUR SES SALARIES UN ACCOMPAGNEMENT SPECIFIQUE DESTINÉ À FAVORISER LA RÉALISATION DE LEUR PROJET PROFESSIONNEL, LA VALORISATION DE LEURS COMPÉTENCES ET LEUR MOBILITÉ AU SENS DE L'ENTREPRISE ELLI-MÊME OU VERS D'AUTRES ENTREPRISES.

Article L5213-13 1

DEUX MISSIONS

Accéder et conserver un emploi et favoriser la professionnalisation

Accompagner le parcours des salariés en situation de handicap

Création d'activités et d'emplois durables dans le milieu « ordinaire » du travail pour les personnes en situation de handicap les plus éloignées de l'emploi en développant leur employabilité

Accompagnement professionnel individualisé par les EA pour favoriser l'embauche des personnes en situation de handicap en entreprise « classique »

⑤

⑥

LETTI : UN SPECIALISTE DE L'INTERMÉDIAIRIE AUX PERSONNES EN SITUATION DE HANDICAP

LE CDD TREMPIN : UN OUTIL POUR CONTRÔLER DES PARCOURS DE TRANSITIONS PROFESSIONNELLES DANS LA LOGIQUE DU "TRIPROQUE" (EMPLOI / FORMATION / ACCOMPAGNEMENT)

UNE ENTREPRISE ADAPTEE SOCLE PRESERVEE QUI ACCOMPAGNE LES PERSONNES LES PLUS ELOIGNEES DU TRAVAIL

UNE AMBITION INCHANGÉE
DÉVELOPPER DE L'EMPLOI DURABLE...

DÉSORMAIS, POUR LES CDD TREMPIN : LE CDD EST À ASSOCIER AUX EMPLOYEURS « CLASSIQUES »

AVANT LA RÉFORME, UNE GRANDE MAJORITÉ DE TH DÉMOURAIT DANS L'ÉCOLE

... MAIS PAS QUE DANS LES ENTREPRISES ADAPTEES

⑦

⑧

DEUX EXPÉRIMENTATIONS MISES EN ŒUVRE
EN RÉPONSE À LA DEMANDE D'EMPLOI ET DE TRANSITIONS PROFESSIONNELLES DES PERSONNES EN SITUATION DE HANDICAP

ENTREPRISE ADAPTEE

ENTREPRISE

SALARIES

DÉPENDENT DU CODE DU TRAVAIL ET DES CONVENTIONS COLLECTIVES

72% DE LEUR CHIFFRE D'AFFAIRES PROVIENT DES VENTES DE LEURS PRODUITS ET PRESTATIONS

PRODUISENT DE LA RICHESSE POUR CRÉER DES EMPLOIS DURABLES ET DE QUALITÉ

ÉTABLISSEMENT MÉDICO-SOCIAL (ESAT)

USAGERS

DÉPENDENT DU CODE DE L'ACTION SOCIALE ET DES FAMILLES

20% DE LEUR CHIFFRE D'AFFAIRES PROVIENT DES VENTES DE LEURS PRODUITS ET PRESTATIONS

FAVORISER L'ÉPANOUISSEMENT PROFESSIONNEL ET L'INTÉGRATION SOCIALE

DES STRUCTURES COMPLÉMENTAIRES MAIS DIFFÉRENCIÉES DANS LEURS MISSIONS. S'ADRESSANT À DES PERSONNES D'ONT LES BESOINS ET LES ATTENTES NE SONT PAS LES MÊMES

5 GRANDS SECTEURS – FAMILLES MÉTIERS

ENVIRONNEMENT ET DÉVELOPPEMENT DURABLE
Espaces Verts - Eco-bâtiment - Énergie et énergies renouvelables - Eco-bûche, traitement et recyclage des déchets

SERVICES
Bibliothèque - Bâtiment et travaux publics - Commerce, distribution - Conciergerie - Services à la personne - Agriculture et régime des terres - Régulation, réparation, SAV - Transport, logistique, conditionnement

INDUSTRIE
Métallurgie / Production et sous-traitance industrielle / Textile, ameublement, artisanat / Optique

ALIMENTATION
Production alimentaire - Restauration

NTIC
Gestion, administration, informatique, traduction, communication, communication communautaire / Télé-éducation de l'adulte / Prestations intellectuelles

⑨

⑩

LES ENTREPRISES ADAPTEES EN OCCITANIE

Les activités

Réparties sur l'ensemble de la région

➢ 85 Entreprises Adaptées représentent près de 100 établissements

➢ 3700 salariés dont 2900 en situation de handicap

21 Secteurs d'activités identifiés

Activités	Nb structures	Activités	Nb structures	Activités	Nb structures
Agriculture, environnement, Espaces Verts	36	Impression, communication, événementiel	13	Manutention	6
Nettoyage et Hygiène des locaux	25	Commerce, distribution	11	Alimentation, production alimentaire	6
Transport, logistique, conditionnement	23	Distribution	11	Textile, ameublement, artisanat, optique	4
Gestion, administration, informatique, communication	22	Blanchisserie	9	Eco Bâtiment / Energie / Renouvelables	3
Production et sous-traitance industrielle	22	Prestations intellectuelles	8	Conciergerie	2
collecte, traitement et recyclage des déchets	17	réparation, réparation SAV	8	Hôtellerie / Location de salles / Tourisme	2
Bâtiment et travaux publics	15	Mise à disposition de personnel	7	Medical / Para Medical	1

PORTRAIT DES EA EN OCCITANIE

Statut	Occitanie
Associations	45 %
Sociétés commerciales	52 %
Autres : etabl public, fondation...	3 %

⑪

⑫

MODALITES DE RECRUTEMENT

RECRUTEMENT DIRECT

ROTH

SUR PROPOSITION DU SFE

DES CIRIÈRES DE RECRUTEMENT DIFFÉRENTS POUR L'ÉCOLE SOCIE ET POUR LES EXPÉRIMENTATIONS

LES CRITÈRES DE RECRUTEMENTS

EA socle	EA socle	CDD Tremplin / EAT	EA socle
RQTH SANS EMPLOI DEPUIS AU MOINS 24 MOIS CONTIGUS OU DISCONTIGUS - avant les 45 derniers mois BÉNÉFICIAIRE DE MINIMA SOCIAL (AVL, APL, APLA, ADA, ARA, AV, AYA) EMPLOI ÉDUCATIF - PROCÉDURE POSITIVE - BÉNÉFICIAIRE DE LA PROTECTION TEMPORAIRE DEMANDEUR D'ASILE EFFICACE ÉDUCATIVE - PROCÉDURE POSITIVE - BÉNÉFICIAIRE DE LA PROTECTION TEMPORAIRE DEMANDEUR D'ASILE NIVEAU INFRA 3 ou 3 SORTANT D'UN ÉTABLISSEMENT ET SERVICE D'ACTE 746 ET TRAVAIL (BTA) depuis moins de 12 mois SORTANT D'UN CDD ou EDD depuis moins de 12 mois SORTANT D'UN CENTRE DE FORMATION DES APPRENTIS depuis moins de 12 mois avec un emploi à compléter AUTRES BÉNÉFICIAIRES DE L'EMPLOI PUBLIC DU SERVICE PUBLIC DE L'EMPLOI	RQTH SANS EMPLOI DEPUIS AU MOINS 24 MOIS CONTIGUS OU DISCONTIGUS - avant les 45 derniers mois BÉNÉFICIAIRE DE LA PROTECTION TEMPORAIRE DEMANDEUR D'ASILE SORTANT D'UN EDD depuis moins de 12 mois SORTANT D'UN CDD depuis moins de 12 mois avec un emploi à compléter SORTANT D'UNE INSTITUTION SPÉCIALISÉE (IVE, IEX) SANS AVEC UN PROJET PROFESSIONNEL À CONCLURE depuis moins de 12 mois SANS OU SORTANT D'UN SERVICE SPÉCIALISÉ (SANGAL, SANS, UEDD) AVEC UN PROJET PROFESSIONNEL À CONCLURE AVANT BÉNÉFICIAIRE D'UN CONTRAT D'APPRENTISSAGE EN EA depuis moins de 12 mois ÂGÉ DE PLUS DE 55 ANS BÉNÉFICIAIRE D'UNE POSITION D'INVALIDITÉ CATEGORIE 1 ou 2	RQTH SANS EMPLOI OU BÉNÉFICIAIRE DE PERDRE LEUR EMPLOI EN FONCTION DE LEUR HANDICAP	RQTH SANS EMPLOI OU BÉNÉFICIAIRE DE PERDRE LEUR EMPLOI EN FONCTION DE LEUR HANDICAP

13

14

UNE FICHE DE PROPOSITION DE CANDIDATURE EN EA PAR LE SERVICE PUBLIC DE L'EMPLOI

- ✓ Pour les postes aidés en EA socle
- ✓ Pour les CDD Tremplin / EAT

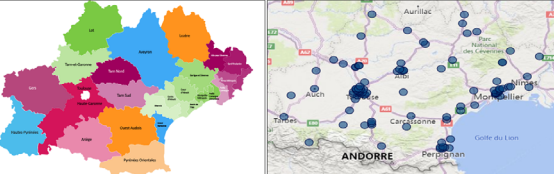


unea

Annexe 3 : Présentation de la convention de partenariat

Des Territoires en Commun

Missions Locales ... & ... Entreprises Adaptées



1

2

Nos Contacts

Nos annuaires :
<https://www.missionslocalesoccitanie.org/> | <https://www.unea.fr/>

Les contacts régionaux

Stéphanie Boix - chargée de mission
 stephanie.boix@mloccitanie.org
 06 07 29 31 46

Viviane Tichit - chargée de mission
 vtichit@unea.fr
 06 61 11 14 69

Sébastien NOWITZKI - Délégué régional
 snowitzki@unea.fr
 06 08 78 17 82

Notre Convention Partenariale

Signée en mai 2022 pour une durée d'1 an – prolongée jusqu'au 30 juin 2023.

Son objet : Permettre aux professionnels des Missions Locales d'assurer le repérage, l'accompagnement et l'insertion des jeunes et des adultes en situation de handicap dans les EA.

Etat des lieux de l'existant :

- ✓ Plusieurs Webinaires régionaux de présentation des 2 réseaux
- ✓ Echanges des contacts locaux
- ✓ Plusieurs actions mises en œuvre sur les territoires

3

4

Campagne de Communication Printemps 2023

Objectif : mettre en avant l'accompagnement effectué par les Missions Locales, communiquer auprès des jeunes et de leur famille, sur les Entreprises Adaptées et leur capacité à accueillir des jeunes en situation de handicap.

En amont de la campagne > lancement d'un Motion Design.

Lancé sur les réseaux sociaux Facebook, Instagram, TikTok > ces vidéos orientent vers une Landing Page.

Durée de diffusion : du 18 Mai au 6 Juin 2023

Agence de communication Periwincle |  |  |  | Et la participation de Damien

Campagne de Communication Printemps 2023

Motion Design
 25 761 vues
 2068 clics
 942 clics
 Cible touchée à 70 % moins de 24 ans

3 vidéos courtes

Christelle STAMP 2 383 vues 27 clics sur un lien Cible touchée à 70% moins de 24 ans 753 clics sur un lien	Sophie MEIZ 2 038 vues 20 clics sur un lien Cible touchée à 70% moins de 24 ans 713 clics sur un lien	Damien 2 108 vues 21 clics sur un lien Cible touchée à 70% moins de 24 ans 512 clics sur un lien
---	--	---

Vidéo longue
 3088 vues
 108 clics sur un lien

Agence de communication Periwincle |  |  |  | Et la participation de Damien

5

Annexe 4 : Présentation Agefiph

L'Agefiph à vos côtés

Journée régionale UNEA ARML Occitanie - 6 juin 2023

L'aide au parcours vers l'emploi

Je suis un conseiller Mission Locale → J'accompagne un jeune en situation de handicap → Il va être recruté par une Entreprise Adaptée → Le jeune perçoit l'aide du montant demandé

je sollicite l'Agefiph pour le montant des frais réels engagés pouvant aller jusqu'à 530€ maximum

- je télécharge, complète et signe le formulaire de demande d'aide au parcours vers l'emploi
- je joins les justificatifs :
 - titre de justification de l'obligation d'emploi ou demande en cours
 - attestation d'emploi ou contrat de recrutement de la personne handicapée
 - attestation de l'employeur
 - attestation de l'entreprise adaptée
 - attestation de l'Etat
 - attestation de l'Etat
 - attestation de l'Etat
- en ligne sur le site de l'Agefiph

Pour en savoir plus sur les aides

Retrouvez l'ensemble des aides disponibles en ligne sur le Médiatia :

https://www.agefiph.fr/sites/default/files/medias/fichiers/2023-07/Agéfiph_Mediatia_Janvier-2023.pdf

L'offre de services et d'aides financières de l'Agefiph

Comment solliciter l'Agefiph ?

Un service de dépôt dématérialisé de demande d'aide financière ou de justificatif complémentaire :

https://www.agefiph.fr/aides_handicap/taux_de_demande_d_aide_financiere

et compléter le formulaire de demande d'aide financière

Pour toutes questions sur les aides de l'Agefiph

Notre contact en Occitanie : occitanie@agefiph.asso.fr

Pour les Entreprises Adaptées : Valérie BESANGER – Agefiph Occitanie v-besanger@agefiph.asso.fr

Les aides mobilisables

Des solutions pour l'emploi et la formation des personnes en situation de handicap en amont ou au moment du recrutement

- Elaborer un projet professionnel, réaliser une formation pré-qualifiante
- Inclu/Pro Formation
- Financer l'adaptation au handicap pour la recherche d'emploi, la formation
- Aides technique, humaine, aux déplacements, prothèses auditives
- Aide à l'adaptation des situations de formation
- Lancer son train de vie : passer à l'emploi ou à la formation
- Aide au parcours vers l'emploi
- Financer l'aménagement du poste de travail de la personne en situation de handicap
- Aide l'aménagement de situation de travail
- Soutenir l'embauche
- Aide au contrat en alternance
- Identifier les besoins pour compenser le handicap d'une personne en bénéficiant d'une expertise en amont de l'emploi ou la formation
- Prestation d'Analyse de Capacités
- Prestations d'Appuis Spécifiques
- Identifier les besoins pour compenser le handicap d'une personne en bénéficiant d'une expertise pendant le recrutement
- Prestations d'Appuis Spécifiques
- Etude ergonomique

Les aides à l'alternance

Zoom sur l'embauche d'un apprenti

Je suis un employeur privé → je recrute un apprenti en situation de handicap en contrat d'une durée de 24 mois → je sollicite l'Agefiph → je perçois une aide à l'embauche d'un apprenti d'un montant total de 2 500 €

je sollicite l'Agefiph

- je télécharge, complète et signe le formulaire de demande d'aide financière
- je joins les justificatifs :
 - titre de justification de l'obligation d'emploi de travailleur handicapé ou la demande en cours
 - attestation d'emploi ou contrat de recrutement de la personne handicapée
 - attestation de l'employeur
 - attestation de l'Etat
 - attestation de l'Etat
 - attestation de l'Etat
- en ligne sur le site de l'Agefiph

Le montant de l'aide est prorata de la durée du contrat d'apprentissage, et peut aller jusqu'à 4 000€.

L'aide est cumulable avec les aides au recrutement d'un alternant d'élèves par l'Etat.

L'éligibilité d'une demande

Les aides financières de l'Agefiph viennent en complément des aides de droit commun.

Les aides ne peuvent pas être attribuées postérieurement à la date de réalisation de l'action ou prendre effet à cette date.

Seules les aides à l'alternance bénéficient pour le dépôt de la demande d'une tolérance de 6 mois maximum après la date d'embauche.

Pour aller plus loin

2 webinaires organisés par l'Agefiph Occitanie à destination des Missions Locales :

- le jeudi 15 juin 2023 à 14h30
Présentation de l'Agefiph et de son Offre de Services
- le lundi 3 juillet 2023 à 14h
La Plateforme Digitale de dépôt des dossiers de demande d'aide financière

Retrouvez les études publiées

Quelles sont les conditions d'accès à l'emploi des jeunes en situation de handicap ?

ETUDE POUR AGÉFIPH

Alternance et handicap

Etat des lieux et leviers d'action

[cliquer ici](#)

Annexe 5 : Restitution des ateliers

Atelier 1

Restitution en grand groupe

	En amont du contrat	Pendant contrat	Après contrat
Bonnes pratiques	La situation varie selon les départements. Il peut n'y avoir aucun partenariat et aucune action jusqu'à des partenariats existants et un accompagnement vers l'entreprise	- Livret d'accueil - Entretiens professionnels réguliers	- Lettre de recommandation - Evaluation - Préparation sortie - Aide au CV
Freins	- Manque de poste ou de diversité - Pas de connaissance de la plateforme ITOU - Pbl d'accès aux codes prescripteur	- Médecine du travail absente ou rdv tardif => l'EA ne connaît pas les restrictions et n'a pas les recommandations du médecin assez tôt - Turn-over dans les EA - Public instable	Lors des CDD tremplin, arrêt de contrat forcé pour l'EA et le JSH
Axes amélioration	- Accès et info sur Plateforme ITOU - Promouvoir ITOU auprès des EA - Créer un annuaire de contacts	- Avoir un référent unique - Alerter pour prévenir rupture (par EA ou ML) - Process de recrutement - Tutorat avec formation tuteur - + d'info des EA sur les PAS et aides Agefiph	Mettre les conditions détaillées dans la convention ou le contrat de travail Développer les EA sur les territoires Accompagner à la VAE ou titre professionnel
Plan d'actions	- Faire intervenir des EA dans les réunions de référents JSH - Organiser des rencontres avec toutes les EA	Fluidifier les relations par des échanges réguliers = 1 point par trimestre Faire un suivi régulier	Entretien tripartite Systématiser la lettre de recommandation

Atelier 2

GRILLE DES ECHANGES QUI SERVIRA AUSSI A LA RESTITUTION			
<p>GRILLE D'ACHIVÉS</p> <p>3 temps clés des parcours à aborder à travers 4 axes de travail</p> <p>Les bonnes pratiques actuelles ?</p> <p>BOIS-LE-COUP</p> <p>A noter : pourquoi être abordé les outils et les moyens recrutement.</p>	<p>1/ Comment assurer la mise en relation et l'accompagnement de l'EA / Mission locale EA / Mission locale JSH ?</p> <p>2/ Au démarrage et en cours du contrat : comment prévenir les ruptures de contrat et sécuriser les parcours ?</p> <p>3/ Avant la fin du contrat, comment créer des passerelles et capitaliser l'expérience professionnelle dans la suite des parcours des jeunes ?</p>	<p>Informations aux prescripteurs - ML et EA - Traitement en amont des freins - Selon la généraliste sur les territoires</p> <p>Recrutement sur site</p>	<p>Anticiper la suite des parcours</p>
<p>Les freins que l'on rencontre ?</p> <p>BOIS-LE-COUP</p> <p>Il n'y a pas de freins</p> <p>Les axes d'amélioration</p> <p>BOIS-LE-COUP</p> <p>A noter : pourquoi être abordé les outils et les moyens recrutement.</p>	<p>Turn over ou changement de mission - Rôle de l'EA - ML, donc pas de priorité - Bonne connaissance des EA - Rues sur les EA - Recrutement sur site</p> <p>changement de poste / pas de poste au projet po.</p> <p>favoriser le CDD tremplin - Délais de court pour l'EA au moment de pose en charge - Recrutement des EA - Communication échange entre les conseils et les EA au moment de la construction des parcours - Ne pas utiliser les outils de l'Agefiph</p>	<p>Constructif parcours type 1- Présentation des métiers de l'EA et les conseils ML 2- Préparation des parcours 3- Préparation des jeunes 4- Seb dashing recrutement (Tb ML qui ont répondu au PSE avec l'Agefiph)</p>	<p>Faire le lien entre l'EA et la ML - Faire un suivi régulier (s'etc).</p>
<p>Les plans d'action pour le 2^e semestre 2023</p> <p>BOIS-LE-COUP</p>			

Atelier 3

GRILLE DES ECHANGES QUI SERVIRA AUSSI A LA RESTITUTION

<p>GRILLE D'ECHANGES</p> <p>3 temps clés des parcours à aborder à travers 4 axes de travail</p> <p>Les bonnes pratiques actuelles ?</p> <p>Post-it bleu</p> <p>A noter : peuvent être abordés les outils et les moyens notamment.</p>	<p>1/ Comment assurer la mise en relation et améliorer l'inter-connaissance EA / Mission Locale et EA / jeunes pour favoriser l'accès des jeunes à l'emploi ?</p> <p>- Echanges, présenter les EA Visites jeunes - Diaporama par les réseaux sociaux Visites aux EA chargés d'entreprises et des jeunes PNSNP sensibiliser les chargés d'affaires</p> <p>Visite Entrepreneurs</p>	<p>2/ Au démarrage et en cours du contrat : comment prévenir les ruptures de contrats et sécuriser les parcours ?</p> <p>- Rencontres, suivi entre et / sociaux mais contracteur - Visite post au début du contrat - Diag. compétences act. de personnes - Formation, intégration PEC pas globale des jeunes - PNSNP AFPPR ?</p>	<p>3/ Avant la fin du contrat, comment créer des passerelles et capitaliser l'expérience professionnelle dans la suite des parcours des jeunes ?</p> <p>- Lien avec passereaux pour bilan intermédiaire - capitaliser l'expérience - réaliser compétences acquises - rendre compte CV, diplôme - rendre compte bilan contrat</p>
---	---	--	--

<p>Les freins que l'on rencontre ?</p> <p>Post-it rouge</p>	<p>Habituation publics A priori Acceptation de la RQTH.</p>	<p>D.I. préparation des jeunes Inscription au site / recruter Mettre les jeunes / conseiller (médiation si nec)</p>	<p>Top inter-contract l'association des jeunes, des jeunes-ide</p>
<p>Les axes d'amélioration</p> <p>Post-it violet</p> <p>A noter : peuvent être abordés les outils et les moyens notamment.</p>	<p>Sécurité de l'annonceur du jeune en amont le Confiance Témoignages TH Connaissance act. de pas de RL</p>	<p>Mieux se connaître planing précis Toiture européenne</p>	<p>PNSNP inter-contract travail personnel Suivi social après l'embauche MPO dans cette cas Lien avec EA Bilan unique Bilan unique Bilan unique Bilan unique Bilan unique</p>

<p>Les plans d'action pour le 2^e semestre 2023</p> <p>Post-it vert</p>	<p>Visites de terrain - Vidéos pour réseaux sociaux - Rencontres pro - Accès plateforme recrutement offres d'emploi, connaissances plateformes</p>	<p>Rencontres et liens entre les jeunes / leur conseiller avec collègues, objectifs moyens et mesurables</p>	<p>Lien suivi Travaux bilan unique Reduire l'impact expérience (vac.?) Bilan interpartite</p>
--	--	--	---

Atelier 4

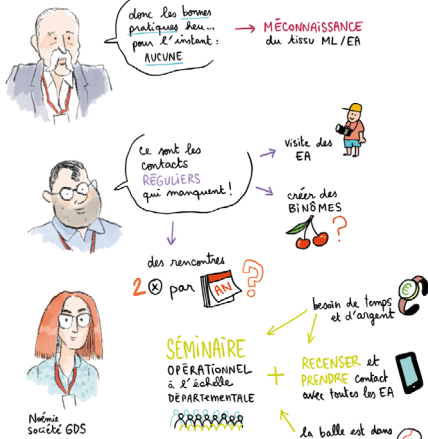
GRILLE DES ECHANGES QUI SERVIRA AUSSI A LA RESTITUTION

GRILLE D'ECHANGES	1/ Comment assurer la mise en relation et améliorer l'inter-connaissance EA / Mission Locale et EA / jeunes pour favoriser l'accès des jeunes à l'emploi ?	2/ Au démarrage et en cours du contrat : comment prévenir les ruptures de contrats et sécuriser les parcours ?	3/ Avant la fin du contrat, comment créer des passerelles et capitaliser l'expérience professionnelle dans la suite des parcours des jeunes ?
<p>3 temps clés des parcours à aborder à travers 4 axes de travail</p> <p>Les bonnes pratiques actuelles ?</p> <p>Post-it bleu</p> <p>A noter : peuvent être abordés les outils et les moyens notamment.</p>	<ul style="list-style-type: none"> - Rencontres entre EA/ML comme aujourd'hui - Visites entreprise adaptée 	<ul style="list-style-type: none"> - Suivi régulier - Désigner une personne ressource de l'EA - Proximité Managériale - Mentorat pour certaines entreprises 	<ul style="list-style-type: none"> - Entretien tripartites - Valoriser le jeune pour rebondir - Capitaliser l'expérience - Travailler ce qu'il manque (posture pro, formation...) - Identifier en amont ce qu'il y a à entreprendre - Suivi régulier employeur/jeune/conseiller
<p>Les freins que l'on rencontre ?</p> <p>Post-it rouge</p>	<ul style="list-style-type: none"> - Méconnaissance des partenaires - Manque de temps - Mobilité - Inexistence de certaines EA sur les territoires 	<ul style="list-style-type: none"> - Démarrage progressif - Méconnaissance des besoins et des contraintes - Peur de l'engagement - Personnes en rupture 	<ul style="list-style-type: none"> - Les impondérables de la vie - Ne correspond pas aux attentes - Situation sociale difficile - Changements d'interlocuteurs
<p>Les axes d'amélioration</p> <p>Post-it violet</p> <p>A noter : peuvent être abordés les outils et les moyens notamment.</p>	<ul style="list-style-type: none"> - Proposer une sensibilisation du handicap - Travailler avec les ML proches 	<ul style="list-style-type: none"> - Faire une fiche de contraintes - Sécuriser l'entrée en emploi (Mentorat ou autre) 	<ul style="list-style-type: none"> - Mieux connaître les acteurs en amont - Réunions institutionnelles (rencontrer les acteurs du secteur) - Faire un bilan - Se professionnaliser
<p>Les plans d'action pour le 2^e semestre 2023</p> <p>Post-it vert</p>	<ul style="list-style-type: none"> - Créer du lien et l'animer - Certains ML font des petits de j. ouverts aux partenaires, il faudrait aussi les ouvrir aux EA - Information collective et découvertes métiers 	<ul style="list-style-type: none"> - Bilan avec le jeune et ML - Bilan après embauche - Créer un partenariat de confiance pour mettre en place des outils 	<ul style="list-style-type: none"> - Faire une fiche de compétences - Que le jeune reparte avec un bilan de valorisation de compétences et identifier les freins.

Annexe 6 : Visuels de Julien Revenu

AVANT

Atelier 4 :



Atelier 1 :

Ø candidat
Ø de diversité des postes

BOURSE régionale des emplois adaptés ?

Atelier 2 :

MAINTIEN du lien (hand icon)

PENDANT :

Atelier 1 :



PAS DE RÉFÉRENT UNIQUE → AVOIR UN **TUTEUR** désigné ? (person icon)

TURNOVER très important dans les EA (et les ML ?) (circular arrow icon)

Atelier 2 :

pb rébergement (house icon)

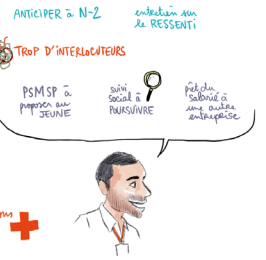
cibler le savoir-être et le savoir-faire (target icon)

APRÈS :

Atelier 1 :



Atelier 3 :



Atelier 3 :



point intermédiaire après période d'INTEGRATION → **BILAN** au 1er mois (arrow icon)

Rencontres Professionnelle Régionale

MISSIONS LOCALES



ENTREPRISES ADAPTÉES

Palais des Congrès de GRUISSAN
MARDI 6 JUIN 2023

ARML UNEA

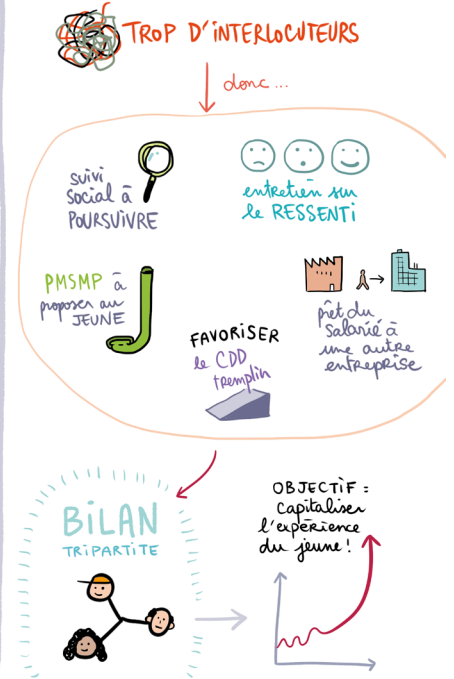
AVANT



PENDANT



APRÈS



Annexe 7 : QUIZZ

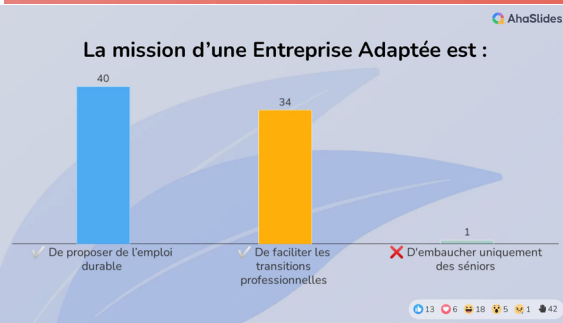
Rencontre Professionnelle Régionale
Missions Locales - Entreprises Adaptées

QUIZZ

①

Scannez ce code QR pour participer →

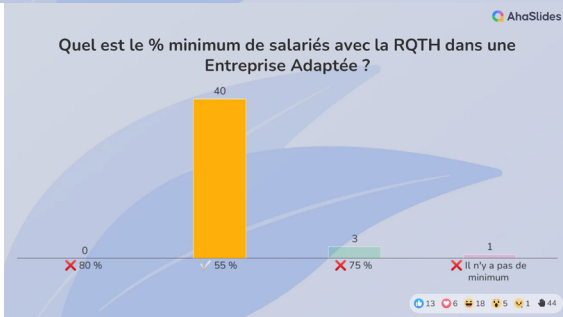
②



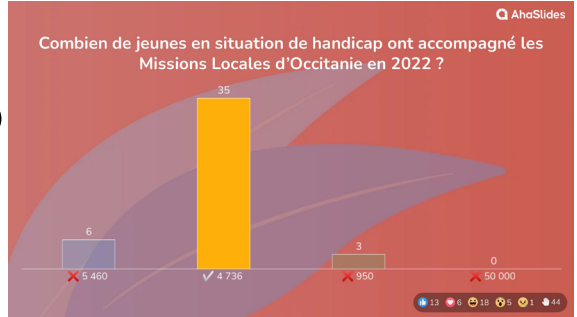
③



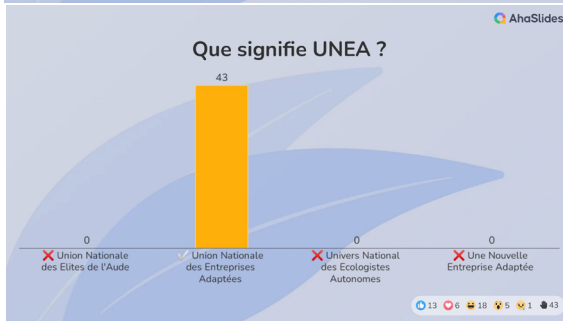
④



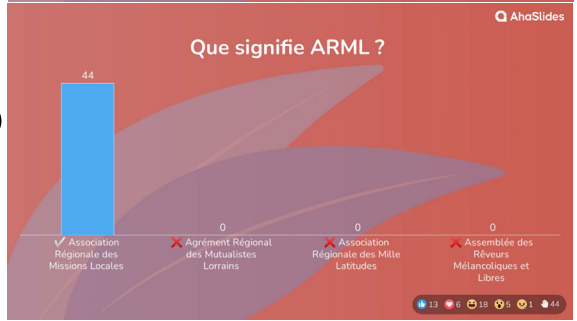
⑤



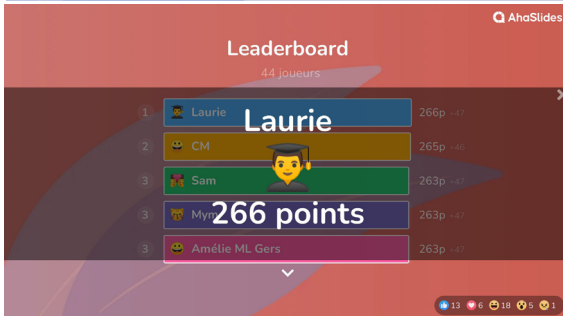
⑥



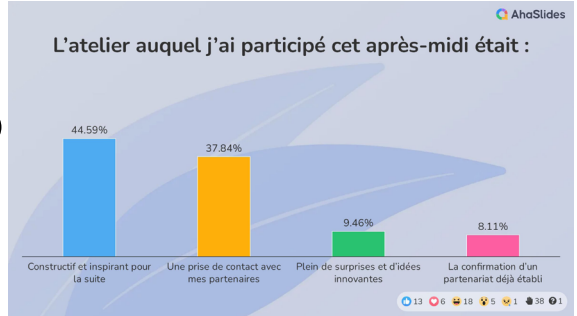
⑦



⑧



⑨



⑩



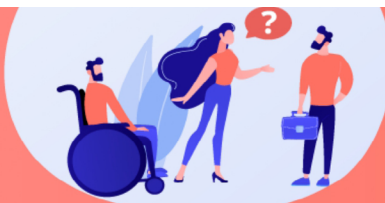
⑪

Annexe 8 : Répertoires



REFERENTS JEUNES EN SITUATION DE HANDICAP Missions Locales Occitanie

DPT - DENOMINATION	ADRESSE	TELEPHONE	Référénts	
09 - ML ARIEGE	18 Rue de l'Espinet, 09000 FOIX	05 34 09 37 43	MONFORT-PORTET Sylvie	sylvie.monfort@ml09.org
			SUZAN Isabelle	isabelle.suzan@ml09.org
11 - ML OUEST AUDOIS	6 rue Jean Antoine Chaptal - ZA Salvaza, 11000 CARCASSONNE	04 68 10 22 90	CHOLLEY Hélène	helene.cholley@ml0a.fr
	Antenne Castelnaudary (Référént H en	04 68 23 67 49	Yannick DUBOIS (responsable antenne) Laurence ALETRU (remplaçante)	yannick.dubois@ml0a.fr laurence.aletru@ml0a.fr
11 - MLJ DU GRAND NARBONNE	30 avenue Pompidor, 11100 NARBONNE	04 11 23 21 70	Elodie AUSSANT	e.aussant@mljgn.com
			Amandine LAFUENTE	a.lafuente@mljgn.com
12 - ML AVEYRON	T.G.M. 4 rue de la Mégisserie 12100 MILLAU	05 65 73 85 85	Marie-Anne Boulenc	ma.boulenc@mlaveyron.org
30 - ML DU GARD RHODANIEN UZEGE	5 rue des Jardins du Souvenir BP 21040, 30201 BAGNOLS S/CEZE cdx	04.66.89.09.34	Sabine Lardet	sabine.lardet@mlj-gardrhodanien.com
30 - ML D'ALES PAYS CEVENNES	11 Avenue Général de Gaulle, 30100 Ales	04 66 56 71 73	Marion DELEUZE	marion.deleuze@mljales.com
30 - ML PETITE CAMARGUE	310 rue Emile Zola, 30600 VAUVERT	04 66 88 37 85	Farid BELABES	farid.belabes@mljpc30.fr
30 - ML DE NIMES METROPOLE	281 chemin du Mas Coquillard, 30900 NIMES	04 66 76 91 59	Béatrice BONNERY	beatrice.bonnery@mlinimes.com
		07 80 90 13 97	Amina ATGER	amina.atger@mlinimes.com
30 - ML RHONE ARGENCE	24 rue Ledru Rollin, 30300 BEAUCAIRE		Laetitia GUIGUE	laetitia.guigue@mlrhoneargence.fr
31 - ML HAUTE-GARONNE	6-8 Boulevard Florence Arthaud Immeuble Opalink - 31200 TOULOUSE	06 35 51 16 94	Ingrid SEUBE	ingrid.seube@ml31.org
		06 80 12 20 07	Murielle AVRIL	murielle.avril@ml31.org
		06 80 12 35 42	Laurence SEGURA	laurence.segura@ml31.org
31 - ML TOULOUSE	37 rue de la Caravelle "immeuble de Mercurial" 31500 TOULOUSE		Abdel FENKAR	abdel.fenkar@mltoulouse.org
			Sabrina KALOUN	sabrina.kaloun@mltoulouse.org
32 - ML GERS	7 rue Arago 32000 AUCH	05 62 05 32 32	Amélie DUMONTIER	a.dumontier@missionlocalegers.com
34 - ML GARRIGUE ET CEVENNES	Les Jardins de Silène - Bât A	04 67 55 17 80	Jocelyne TAMISIER	jocelynetamisier@mlgc.fr
	120 allée Eugène Saumade 34270 SAINT MATHIEU DE TREVIERIS			
34 - ML CENTRE HERAULT	Avenue Jacques Monod, 34120 PEZENAS	04 67 90 72 42	Perrine LECAS	perrine.lecas@mlcentreherault.fr
34 - ML DU BITERROIS	9 rue d'Alger, immeuble M3E - CS 70 608 34535 BEZIERS Cedex	04 67 35 28 89	Sophie CLUZEL	cluzel.sophie@mlibiterrois.com
			Cathy VERDIERE	VERDIERE.Cathy@mlibiterrois.com
34 - ML DU CŒUR D'HERAULT	1 Place Francis Morand, 34700 LODEVÉ	04 67 88 44 70	Stéphanie TORRO	s.torro@mljch.fr
		06 37 59 92 81		
34 - MLJ MONTPELLIER MEDITERRANEE METROPOLE	Immeuble Le Belem, 355 rue Vendémiaire, 34000 MONTPELLIER	04 99 52 69 28	Jessica MORA	moraj@mlj3m.fr
			Marilyne DUMANOIS	dumanoism@mlj3m.fr
34 - ML PETITE CAMARGUE HERAULTAISE	356 avenue des abrivados -34400 LUNEL	04 67 83 37 41	FLUTET Agnès	a.flutet@mljpc.com
			Sandrine BOISSIER	s.boissier@mljpc.com



REFERENTS EMPLOI ALTERNANCE
Missions Locales Occitanie

DPT - DENOMINATION	ADRESSE	TELEPHONE	Référénts emploi - alternance			
09 - ML ARIEGE	18 Rue de l'Espinet, 09000 FOIX		Brice MARTIN	brice.martin@ml09.org		
			Delphine TOULZA	delphine.toulza@ml09.org		
11 - ML OUEST AUDOIS	6 rue Jean Antoine Chaptal - ZA Salvaza, 11000 CARCASSONNE	04 68 27 58 80	Fatima OLIVEIRINHA	fatima.oliveirinha@mloa.fr		
			Mohamed MEGHABBAR	sidi-Mohamed.MEGHABBAR@mloa.fr		
11 - MLJ DU GRAND NARBONNE	IN'ESS Le Grand Narbonne 30 avenue Pompidor, 11100 NARBONNE	04 11 23 21 70	FENOT Séverine	s.fenot@mlijn.com		
12 - ML AVEYRON	T.G.M. 4 rue de la Mégisserie, 12100 MILLAU	05 65 61 41 41	Marie-Anne Boulenc	ma.boulenc@mlaveyron.org		
30 - ML DU GARD RHODANIEN UZEGE	5 rue des Jardins du Souvenir BP 21040, 30201 BAGNOLS S/CEZE cdx	04 66 89 09 34 06 30 32 66 77	MASO Sandrine	sandrine.maso@mli-gardrhodanien.com		
30 - ML D'ALES PAYS CEVENNES	6, quai Boissier de sauvages, 30100 ALES	04 66 56 29 82 04 66 60 69 72	COURONNE Fanny	fcouronne@mlijales.com		
			BENIRBAH Dahbia (Emploi)	dbenirbah@mlijales.com		
30 - ML DE NIMES METROPOLE	281 chemin du Mas Coquillard, 30900 NIMES	04 66 76 38 00	BOUZEIENE Samy (Emploi)	bouzeienes@mlinimes.com		
			Cécile HUBAC	hubacc@mlinimes.com		
			KANON Johanna (alternance)	Johanna.Richard@mlinimes.com		
30 - ML DE PETITE CAMARGUE	310 rue Emile Zola, 30600 VAUVERT	06 16 26 57 41	Marie-Lucie NICOLAS	marielucie.nicolas@mljpc30.fr		
30 - ML RHONE ARGENCE	24 rue Ledru Rollin, 30300 BEAUCAIRE	04 66 59 54 14	Lysel DUBRAY	lysel.dubray@mlrhoneargence.fr		
			Stephanie CARRASCOSA	stephanie.carrascosa@mlrhoneargence.fr		
31 - ML HAUTE-GARONNE	6-8 Boulevard Florence Arthaud Immeuble Opalink - 31200 TOULOUSE 05 62 72 49 72	06 80 12 35 42	Frédéric ROLLET	frederic.rollet@ml31.org		
		06 80 12 35 42				
		06 81 22 00 79			ROUQUIER Laetitia	laetitia.rouquier@ml31.org
		06 80 12 20 07			PRECIGOUT Stephan	stephan.precigout@ml31.org
31 - ML TOULOUSE	32 rue de la Caravelle "immeuble de Mercurial", 31500 TOULOUSE	06 20 56 52 71	FARENC Corinne	corinne.farenc@mltoulouse.org emploi@mltoulouse.org		
32 - ML GERS	7 rue Arago, 32000 AUCH	05 62 05 32 32	GASTIGAR Catherine (Alternance)	c.gastigar@missionlocalegers.com		
			TORRES Françoise (Emploi)	f.torres@missionlocalegers.com		

DPT - DENOMINATION	ADRESSE	TELEPHONE	Référénts emploi - alternance	
34 - ML GARRIGUE ET CEVENNES	Les Jardins de Silène - Bât A	04 67 81 84 83	ARCON Cindy	cindyarcon@mlgc.fr
	120 allée Eugène Saumade		GARMATH Michelle	michellegarmath@mlgc.fr
34 - ML CENTRE HERAULT	34270 SAINT MATHIEU DE TREVIER	04 67 90 72 42	Paola FERREIRA	paola.ferreira@mlcentreherault.fr
			QUINTERNET Eric	eric.quinternet@mlcentreherault.fr
			MARCO Gilles	gilles.marco@mlcentreherault.fr
34 - ML DU BITERROIS	9 rue d'Alger, immeuble M3E	04 67 35 28 90	FELIU René	feliu.rene@mlbiterrois.com
	CS 70 608 34535 BEZIERS Cedex		LANDRIT Christelle	landrit.christelle@mlbiterrois.com
34 - ML DU CŒUR D'HERAULT	1 Place Francis Morand, 34700 LODEVE	04 67 88 44 70	CANADAS Mylène	m.canadas@mljch.fr
34 - MLJ MONTPELLIER MEDITERRANEE METROPOLE	Immeuble Le Belem, 355 rue Vendémiaire, 34000 MONTPELLIER	06 03 44 28 50	ROGOWY Serge	rogowys@mlj3m.fr
		06 75 86 20 56	Sandrine MAROTTA	marottas@mlj3m.fr
34 - ML PETITE CAMARGUE HERAULTAISE	356 avenue des abrivados, 34400 LUNEL	04 67 83 37 41	FLUTET Agnès	a.flutet@mljpch.com
			FERNANDEZ Anne	a.fernandez@mljpch.com
34 - ML DES JEUNES DU BASSIN DE THAU	4 quai de la Résistance - Passage du Dauphin, 34200 SETE	04 67 18 38 02	PIALOUX Camille	c.pialoux@mlithau.fr
			MIGLIORE Mandy	m.migliore@mlithau.fr
46 - ML LOT	66 Bd Gambetta, 46000 CAHORS	05 65 20 42 60	DORIAN Benoît	b.dorian@ml46.fr
48 - ML LOZERE	14 boulevard Henri Bourrillon, 48000 MENDE	04 66 65 15 59	M. Christophe HENRY	direction@ml48.com
65 - ML DES HAUTES PYRENEES	8 avenue des Tilleuls CS 30714, 65007 TARBES Cedex	06 46 51 78 77	LAYLLE Jessica	jessica.laylle@ml65.org
		06 72 96 63 92	ALTIERI Elodie	elodie.altieri@ml65.org
66 - ML DES PYRENEES ORIENTALES	Siège Social : 7 Bd du Conflent, 66000 PERPIGNAN	04 68 34 26 61	CHOTEAU Leslie	leslie.choteau@ml66.fr
81 - ML TARN NORD	17 rue Gabriel Compayre, 81000 ALBI	05 63 47 08 85	VANAKER Mylène	m.vanacker@mijn.fr
			ESPINOSA Frédérique	f.espinosa@mijn.fr



Répertoire Entreprises Adaptées d'Occitanie

Département	Raison Sociale	Type PM	Ville	Habilité CDD Tremplin	Tél	E-mail standard	CONTACT
09 Ariège	ARIEGE RESTAURATION	EA - Etablissement secondaire	PAMIER	Non	05 61 67 88 27	j.valerio@adapei09.fr	Joaquim VALERIO
	ENTREPRISE ADAPTÉE USI 9	EA - Etablissement secondaire	PAMIER	Non	05 34 01 20 15	j.valerio@adapei09.fr	Joaquim VALERIO
	BLANCHISSERIE DES VALLEES D'AX	EA - Etablissement secondaire	PERLES-ET-CASTELET	Non	05 61 64 72 84	j.valerio@adapei09.fr	Joaquim VALERIO
	EA LE SABARTHES APAJH	Entreprise adaptée	MONTEGUT PLANTAUREL	Non	05 61 05 03 66	esat.montegut@apajh09.asso.fr	Emmanuel GAILLY
	ADAPEI 09	Entreprise adaptée	BENAGUES	Non	05 61 67 98 00	j.valerio@adapei09.fr	Joaquim VALERIO
	EVEA - ADAPEI ARIEGE	EA - Etablissement secondaire	BENAGUES	Non	05 61 67 88 27	j.valerio@adapei09.fr	Joaquim VALERIO
	DSI AGR	Entreprise adaptée	BÉDEILLE	Non	06 59 80 77 21	jean.perrin@dsi-ap.com	Jean PERRIN
	EA DE L ARNOUZETTE APAJH 11	Entreprise adaptée	CARCASSONNE	Oui	04 68 71 34 50	esat.carca.cenne@apajh11.fr	Nicolas MONGEREAU
	EA SAINTE JOHANNES	Entreprise adaptée	NARBONNE	Non	04 68 42 09 40	eastejohannes@apajh11.fr	Dominique BIDET
	HAMEAU DE MASSIA	Entreprise adaptée	LIMOUX	Non	04 68 20 89 12	pmancini@ussap.fr	Patrice MANCINI
11 Aude	EA DE LA PINEDE	Entreprise adaptée	PORT LEUCATE	Non	04 68 40 23 35	ealapede@apajh11.fr	Dominique BIDET
	EAOS SERVICES NARBONNE	EA - Etablissement secondaire	NARBONNE	Non	04 34 04 12 22	hera.hottravail@hotmail.com	Jacques SEGALINI

12 Aveyron	SASU ATELIERS DU ROUERQUE	Entreprise adaptée	RODEZ	Oui	05 65 42 18 64	adv@ateliers-du-rouergue.com	Sébastien NOWITZKI
	MANUFACTURE D'OOC	Entreprise adaptée	ONET LE CHATEAU	Oui	05 65 42 17 91	info@manufacturedoc.fr	Sébastien NOWITZKI
	ASSOCIATION LES CHARMETTES - ENTREPRISE ADAPTEE	Entreprise adaptée	MILLAU	Non	05 65 59 28 50	ea@charmettesmillau.com	Bruno GALVIER
	SOCIETE TECHNIC' SERVICES (STS)	Entreprise adaptée	DECAZEVILLE	Non	05 65 63 94 47	sts@technic-services.com	Corinne MAZARS
	ABSEAH BISCUITERIE DES CAZES	Entreprise adaptée	SAINT-AFFRIQUE	Non	05 65 49 12 10	d.roques@abseah.fr	Dominique ROQUES
	EAU VIVE BLANCHISSERIE	Entreprise adaptée	ANDUZE	Non	04 66 60 53 02	a.r.c.o.s.s@wanadoo.fr	
	MILLE ET UNE FACONS	Entreprise adaptée	SAINT-GILLES	Non	04 66 87 29 78	contact@mille-et-une-facons.com	Michel MATHIEU
	ETAPE	Entreprise adaptée	NIMES	Oui	04 66 64 87 78	etape@apsh30.org	Thierry VAYSETTES
	EAOS SERVICES	Entreprise adaptée	GALLARGUES-LE-MONTUEUX	Non	04 34 04 12 22	hera.hottravail@hotmail.com	Jacques SEGALINI
	CEVENNES LIBRES	Entreprise adaptée	SAINT-FLORENT-SUR-AUZONNET	Non	04 66 86 01 58	contact@ordi-solidaire.fr	Benjamin DECEUNINCK
30 Gard	ERGOSANTE PRODUCTION	Entreprise adaptée	ANDUZE	Oui	04 66 21 37 53	s.corgne@ergosante.fr	Samuel CORGNE
	VALBONNE SERVICES	Entreprise adaptée	BAGNOLS-SUR-CÈZE	Non	04 66 33 89 83	contact.ea@valbonneservices.com	Christian GILLES
	EA CHALET LES MELEZES	Entreprise adaptée	GOUAUX DE LARBOUST	Non	05 61 79 82 00	chalet-les-melezes@res-o.fr	
	EA CHATEAU BLANC	Entreprise adaptée	TOULOUSE	Non	05 62 72 77 70	chateaublanc@res-o.fr	Zoe BOUGET
	EA DU CANAL ASEI	Entreprise adaptée	RAMONVILLE-SAINT-AGNE	Non	05 62 19 30 91	entreprise.canal@asei.asso.fr	Philippe HURTEAU
	DSI - SAS DISTRIBUTION SERVICES INDUSTRIELS	Entreprise adaptée	BLAGNAC CEDEX	Oui	05 62 74 10 00	dsi.ap@dsi-ap.com	Laurie MOREIRA
	GESTFORM 31	Entreprise adaptée	PLAISANCE DU TOUCH	Non	05 61 15 45 00	gtuc@gestform.com	Gregory TRC
	YMCA SERVICES OCCITANIE	Entreprise adaptée	CORNEBARRIEU	Oui	05 61 15 98 86	pascal.eymery@ymca-services.com	Pascale EYMERY
	LES ATELIERS DE L'AYGUETTE	Entreprise adaptée	TOULOUSE	Non	05 62 14 95 00	g.cartigny@ucrm.fr	G CARTIGNY
	DELTA PAILLE	Entreprise adaptée	TOULOUSE	Non	06 75 51 33 13	contact@deltapaille.com	Jacques MONTAURIOL
31 Haute-Garonne	SCOP DIVERTCITY - PROPRETE	Entreprise adaptée	L UNION	Oui	05 61 55 11 61	a.courbes@divertcity.com	Auréli COURBES
	ARCESI OCCITANIE	Entreprise adaptée	BLAGNAC	Non	05 62 86 23 52	contact@arcesi-ea.com	Catherine BLANC

31 Haute-Garonne	ITEKWAY SOLUC'EA	Entreprise adaptée	TOULOUSE CEDEX 2	Non	05 61 16 30 00	catherine.huard-lefin@hightekway.fr	Catherine HUARD LEFIN
	ENVOI-HANDS	Entreprise adaptée	COLOMIERS	Oui	05 61 43 27 34	secretariat@envoi-ess.org	Nicolas LARROQUE
	FASTROAD TOULOUSE	Entreprise adaptée	LABEGE	Non	06 60 62 09 12	ivanstraaten@gmail.com	Isabelle VANSTRAATEN
	HOTRAVAIL IN MARCIAC	Entreprise adaptée	CUGNAUX	Non	05 62 08 17 87	rh@hotravail.com	Jacques SEGALINI
	VIDEAL 31	Entreprise adaptée	PLAISANCE-DU-TOUCH	Oui	05 35 37 15 01	videal31@groupevideal.net	Gaelle DERRIENNIC
	SKYINCAP	Entreprise adaptée	QUINT-FONSEGRIVES	Oui	06 27 48 00 59	sebastien.recasens@skyincap.com	Sébastien RECASENS
	ARSEAA EA RESTAURATION	Entreprise adaptée	TOULOUSE	Non	05 61 43 11 58	b.cordo@arseaa.org	Brigitte CORDO
	AERO XV - YMCA SERVICES CORNEBARRIEU	EA - Etablissement secondaire	CORNEBARRIEU	Non	06 74 68 52 44	pascale.eymery@ymca-services.com	Pascale EYMERY
	AERO XV - YMCA SERVICES COLOMIERS	EA - Etablissement secondaire	COLOMIERS	Non	06 74 68 52 44	pascale.eymery@ymca-services.com	Pascale EYMERY
	EQUIPAGE TOULOUSE	EA - Etablissement secondaire	TOULOUSE	Non	09 67 09 96 33	contact@equipage.eu	Sonia BEKOUICHE
	COCOON AUTO	Entreprise adaptée	SAINT-ALBAN	Oui	06 77 03 70 97	claudie.paris@cocoonauto.fr	Claude PARIS
	DSI TT	EATT	TOULOUSE	Non	05 32 26 32 08	accueil.dsiitt@dsi-ap.com	Cédric HANQUIEZ
	ENVOI-HANDS MURET	EA - Etablissement secondaire	MURET	Non	05 61 43 27 34	secretariat@envoi-ess.org	Nicolas LARROQUE
	SOLUTIONS OCCITANES POUR L'EMPLOI ET L'ENVIRONNEMENT	Entreprise adaptée	TOULOUSE	Non	05 62 83 22 51	elise.toulouse@elise.com.fr	Cédric ALQUIER
32 Gers	DISTRIBUTION SERVICES INDUSTRIEL OCCITANIE	EA - Etablissement secondaire	CARBONNE	Non	05 61 97 81 30	dsi.ap@dsi-ap.com	Laurie MOREIRA
	HOTRAVAIL IN MARCIAC	Entreprise adaptée	MARCIAC	Non	05 62 08 17 87	marciac@hotravail.com	Jacques SEGALINI
	AGOREA	Entreprise adaptée	AUCH	Non	06 07 08 09 10	contact@agorea.fr	Jean Louis GEZE
	AGOREA LECTOURE	EA - Etablissement secondaire	LECTOURE	Non	06 07 08 09 10	contact@agorea.fr	Jean Louis GEZE
	APF ENTREPRISES 34	Entreprise adaptée	MONTPELLIER	Oui	04 67 92 87 19	contact@apf-entreprises-34.com	Christophe REY
	ENTREPRISE ADAPTEE DE L'ETANG DE L'OR	Entreprise adaptée	CASTELNAU-LE-LEZ	Oui	04 67 02 92 80	accueil.castelnaud@unapei34.fr	Xavier HEBER SUFFRIN
34 Hérault	LES ATELIERS VIA EUROPA	Entreprise adaptée	VENDRES	Non	04 67 39 49 68	ea@apeaiouestherault.fr	Céline BOSQUE OLIVA
	EA AVH	Entreprise adaptée	FLORENSAC	Non	04 67 77 01 39	contact@avh-florensac.com	Jean Marc BULFONE

34 Hérault	HANKOR PVC	Entreprise adaptée	CLERMONT L HERAULT	Non	04 67 88 05 70	commercial@hankorpvc.com	Henri MENNA
	EA DE SAPORTA - ADAGES	Entreprise adaptée	LATTES	Non	04 67 92 12 15	saporta@adages.net	Michel NOUVEAU
	TRIAD Avenir SUD	Entreprise adaptée	CASTELNAU LE LEZ	Non	04 67 72 67 55	frederic.ivals@veolia.com	Frederic IVARS
	ATELIER DU PAPIER SOLEIL	Entreprise adaptée	ST JEAN DE VEDAS	Non	04 99 53 36 83	direction@atelier-papier.com	Romain MELIS
	GEDEAS	Entreprise adaptée	SAINT-AUNES	Oui	04 67 10 93 12	lpitault@gmail.fr	Lilian PITAULT
	TALARON SERVICES	Entreprise adaptée	MONTPELLIER	Non	04 11 28 00 30	contact@talaron.com	Ludovic PETITTEAU
	OLINN IT	Entreprise adaptée	LUNEL-VIEL	Non	04 99 51 27 60	mhutchings@olinn.eu	Marc HUTCHINGS
	PLANET'ECO RECYCLAGE	Entreprise adaptée	ST JEAN DE VEDAS	Non	06 75 57 36 09	planetecorecyclage@gmail.com	Kacem MAHDI
	IS-EA	Entreprise adaptée	MONTPELLIER	Non	04 99 53 35 87	support.rh@is-ea.fr	Albert PINTO
	PDCA 34	Entreprise adaptée	MONTPELLIER	Oui	04 67 70 68 71	pdca34@gmail.com	Joseph GERBITH
	HANDI ZEN	Entreprise adaptée	SAINT JEAN DE VEDAS	Non	01 47 14 00 08	handizen77@gmail.com	Christophe FAELENS
	LES ATELIERS DE MAGUELONE	Entreprise adaptée	PALAVAS LES FLOTS	Non	04 67 50 63 63	ea.contact@cdm34.org	Frédéric VABRE
	DOMAINE DU GRAND PUY	Entreprise adaptée	MONTPELLIER	Non	04 11 28 22 30	grandpuy.contact@cdm34.org	Frédéric VABRE
	NEA OCCITANIE	Entreprise adaptée	SAINT MATHIEU DE TREVIERIS	Oui		info@scopnea.com	Denis SIMIAND
	BACK IT	Entreprise adaptée	BÉZIERS	Non	04 48 20 03 34	contact@backit.fr	Pierre CARMANIOU
	BRILLE	Entreprise adaptée	MONTFERRIER-SUR-LEZ	Non	04 67 57 98 92	contact@brille.club	Geoffrey MARLIER
	AERO XV - YMCA SERVICES CAHORS	EA - Etablissement secondaire	CAHORS	Oui	05 65 53 22 31	pascale-eymery@ymca-services.com	Pascale EYMERY
	AMADOURIA	Entreprise adaptée	ROCAMADOUR	Non	05 65 33 62 74	contact@amadouria.fr	Denis JUBERT
	ASTRALOR	Entreprise adaptée	MENDE CEDEX	Non	04 66 49 22 58	gestion@astrhalor.fr	Christophe TREBUCHON
	ENTREPRISE ADAPTEE DU GEVAUDAN	Entreprise adaptée	PEYRE-EN-AUBRAC	Oui	04 66 42 90 43	sainte.colombe@afiph.com	Patrice DELOUSTAL
LES QUATRE SAISONS DE LOZERE	Entreprise adaptée	GREZES	Non	04 66 32 96 57	eagevaudan@closdunid.asso.fr	Thierry TROCELLIER	
	Entreprise adaptée	SAINT-CHÉLY-D'APCHER	Oui	04 66 32 94 82	contact@lesquatresaisonsdelozere.fr	Pierre CARON	
46 Lot							
48 Lozère							

65 - Hautes-Pyrénées	EPAS 65 - ENTREPRISE ADAPTÉE	Entreprise adaptée	JUILLAN	Non	05 62 31 73 17	ea65@epas65.fr	Pascale GUEGAN
	EPAS 65 - ENTREPRISE ADAPTÉE - CASTELNAU RIVIERE BASSE	Entreprise adaptée	CASTELNAU-RIVIERE-BASSE	Non	05 62 31 73 17	ea65@epas65.fr	Pascale GUEGAN
66 Pyrénées Orientales	LES ESPACES VERTS DU LITTORAL	Entreprise adaptée	CANET EN ROUSSILLON	Oui	04 68 63 31 55	contact.eaevl@asso-sauvy.fr	Romain MANDINE
	EA ATELIERS ROUSSILLONNAIS DE RESTAURATION	Entreprise adaptée	CANET-EN-ROUSSILLON	Oui	04 68 63 31 55	stephanie.ortiz@asso-sauvy.fr	Stéphanie ORTIZ
	VALKAYS	Entreprise adaptée	SAINT-ESTEVE	Non	04 68 92 92 37	adm.valkays66@orange.fr	Georges GENER
	TECHNICAT	Entreprise adaptée	PERPIGNAN	Non	04 68 63 43 02	technicat66@gmail.com	Olivier PARRA
	CAP SUD VALORISATION	Entreprise adaptée	PIA	Non	04 11 30 05 56	elise.roussillon@elise.com.fr	Bruno GHISLAIN
	HANDISERTION GRAND SUD	Entreprise adaptée	PERPIGNAN	Non	04 68 09 35 46	contact@handisertiongrandsud.fr	Sandrine BAYAR
	EAOS SERVICES PERPIGNAN	EA - Etablissement secondaire	PERPIGNAN	Non	04 34 04 12 22	hera.hotravail@hotmail.com	Jacques SEGALINI
	LES MAINS VERTES DE L'ATELIER	Entreprise adaptée	CAMBON	Non	05 63 46 14 00	vhuant@agapei.asso.fr	Vanessa HUANT
	ASSOCIATION REBOND	Entreprise adaptée	ALBI	Non	05 63 47 25 18	rebond@asso-rebond.fr	Muriel BERGEAL
	ENTREPRISE DU CARMAUSIN	Entreprise adaptée	BLAYE-LES-MINES	Non	05 63 80 24 00	entreprise.carmausin@asei.asso.fr	David SEGUY
81 Tarn	WALLABY SAS	Entreprise adaptée	ALBI	Oui	05 31 51 00 90	carole.bessiere@wallaby-sas.fr	Carole BESSIERE
	BRIDGELEC	Entreprise adaptée	CASTRES	Oui	05 63 72 82 08	rh@get-electronique.fr	Armelle DELPORTE
	COM'EA	Entreprise adaptée	TERSSAC	Non	05 36 46 02 46	contact@com-ea.fr	Céline GUELFI
	REBOND ENTREPRISE ADAPTEE - BLANCHISSERIE	EA - Etablissement secondaire	ALBI	Non	05 63 47 25 18	comptabilite@asso-rebond.fr	Muriel BERGEAL
	SCOP ATELIER 82	Entreprise adaptée	MONTAUBAN	Non	05 63 91 06 16	atelier82@orange.fr	Anais COUPLLET
	LA RUCHE AMERIA	Entreprise adaptée	MONTAUBAN	Non	05 63 21 61 65	contact@ameria-82.fr	Alexandre FOY
	SOCIETE DE TRAVAIL ADAPTE MIDI-PYRENEES (STAMP)	Entreprise adaptée	CASTELSARRASIN	Oui	05 63 04 51 56	stamp82direction@orange.fr	Philippe FUSINA
82 Tarn-et-Garonne	ANRH EA MONTAUBAN	Entreprise adaptée	BRESSOLS	Oui	05 63 66 26 15	contact-ea-montauban@anrh.fr	Gérald VICQUELIN
	ARSEAA EA TERRES DE GARONNE	Entreprise adaptée	POMMEVIC	Non	05 63 39 61 83	accueil.eatdg@arseaa.org	Karine LORENZON
	LA RUCHE CLOS MAURY	EA - Etablissement secondaire	MONTAUBAN	Non	05 63 21 61 65	prukop.valerie@msaservices-mpn.com	Vallérie PRUKOP